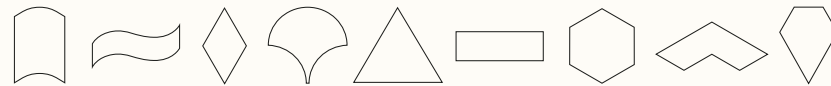


# BOLON STUDIO™



Bolon Studio is een concept van samengestelde vormen voor hypergepersonaliseerde vloeren. Door uw eigen keuze te maken uit een reeks van dertien verschillende tegels en de vorm te combineren met de meeste van onze vloercollecties, zijn de mogelijkheden eindeloos.



Beste klant, met behulp van de volgende instructies realiseer je een mooie en duurzame geweven designvloer van Bolon.

## Index

### **5 ALGEMENE CONTROLE EN VOORBEREIDING VAN DE ONDERVLOER**

6 VERONTREINIGINGEN

6 SCHEUREN

6 ONVOLDOENDE OPPERVLAKTESTERKTE

6 PRIMER

7 VLOERVERWARMING

7 ONEFFENHEDEN IN HET OPPERVLAK

7 KLIMAATCONDITIES

8 VOCHTIGE ONDERGRONDEN

### **9 INSTALLATIEMETHODEN & -INSTRUCTIES**

### **11 STAP-VOOR-STAPPROCEDURE**

### **12 GARANTIE**

### **13 OVERIG**



**OKÉ VRIENDEN,  
LATEN WE DIT  
DOEN!**

# Algemene controle en voorbereiding van de ondervloer

Voordat je begint, is het van groot belang om eerst de ondervloer te controleren. Over het algemeen moet de ondervloeren gecontroleerd worden op basis van nationale normen of voorschriften. Deze kunnen onder andere de volgende beoordelingscriteria bevatten:

- Is de ondervloer vrij van verontreinigingen zoals olie, wax, lak of verfresten?
- Zitten er scheuren in de ondervloer?
- Is de ondervloer voldoende stevig, maar ook vormvast en drukbestendig?
- Is de ondervloer voldoende droog?
- Zijn de oppervlakken van de ondervloer poreus of ruw?
- Zijn er oneffenheden aanwezig?
- Zijn de hoogtes van de ondervloer correct afgestemd op de aangrenzende bouwelementen?
- Bestaat er een opstartprotocol voor vloerverwarming?
- Zijn de klimaatomstandigheden geschikt, zoals de temperatuur van de ondervloer en de ruimte en de luchtvochtigheid in de kamer?

Als er tijdens de inspectie gebreken worden geconstateerd, moeten deze schriftelijk aan de klant worden gemeld



### ONVOLDOENDE OPPERVLAKTESTERKTE

Voldoende oppervlaktesterkte is essentieel voor de functionele installatie van Bolon -vloeren op de lange termijn. De ondergrond moet samen met de andere bouwelementen een solide constructie vormen. Dit wordt getest met de zogenaamde krastest of middels trekproeven (hechtsterktemeting). Als de treksterkte minder dan 1 N/mm blijkt te zijn, moet het oppervlak versterkt worden. Bij een nieuwe dekvloer kan een onvoldoende oppervlaktesterkte het gevolg zijn van een onjuiste verhouding tussen het bindmiddel (cement of gips) en het bij de constructie gebruikte grind of zand. Metingen moeten altijd worden uitgevoerd door speciaal opgeleid personeel dat de juiste aanbevelingen kan geven om de oppervlaktesterkte te verbeteren met primer en egalisatiemiddel.

### VERONTREINIGINGEN

Verontreinigingen zoals olie, wax, oude lijmresten, egalisatieresten of verfresten moeten van de ondervloer worden verwijderd, omdat ze de hechting van materialen, zoals lijm, primers en egalisatiemiddel kunnen verminderen. Dit kan in sommige gevallen leiden tot het loslaten van de egalisatielaag. Voorafgaand aan de voorbereiding en installatie van een vloer van Bolon, moet de ondervloer ook grondig worden gereinigd met een industriële stofzuiger om er zeker van te zijn dat deze volledig stofvrij is.

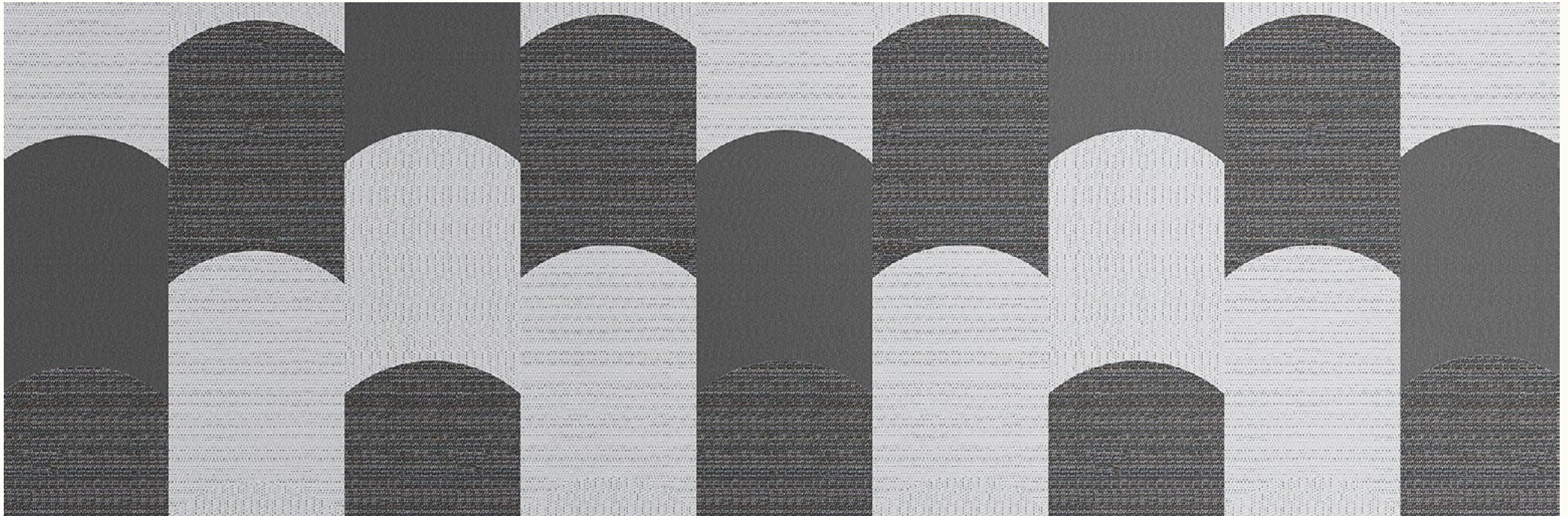
### SCHEUREN

Eventuele scheuren of schijnvoegen in de ondervloer moeten stevig worden afgedicht voordat je met de installatie begint. Schijnvoegen worden opzettelijk in de vloer aangebracht, terwijl scheuren wijzen op schade en verschillende oorzaken kunnen hebben. In beide gevallen moeten de gescheiden vloerdelen weer aan elkaar worden gelijkmd om te voorkomen dat ze los van elkaar bewegen, wat zichtbare sporen op de vloerbedekking kan veroorzaken. Structurele dilatatievoegen moeten behouden blijven en mogen niet worden dichtgelijmd. Daarom moeten deze voegen afgedekt worden met een geschikt profiel.



### PRIMER

Voordat de vloer van Bolon wordt gelegd, moet een egalisatiemiddel worden aangebracht. De ondervloer moet hiervoor altijd voldoende en gelijkmatig absorberend zijn. Met een waterdruppeltest kan worden vastgesteld of dit het geval is. Door een primer aan te brengen die is afgestemd op de absorptiecapaciteit van de ondervloer, wordt het risico op pinholes en scheuren verkleind. Het aanbrengen van een primer is daarom absoluut noodzakelijk, omdat dit voorkomt dat het aanmaakwater te snel aan het egalisatiemiddel wordt onttrokken. Een goede primer zorgt voor een betere hechting van het egalisatiemiddel aan de ondervloer.



### **VLOERVERWARMING**

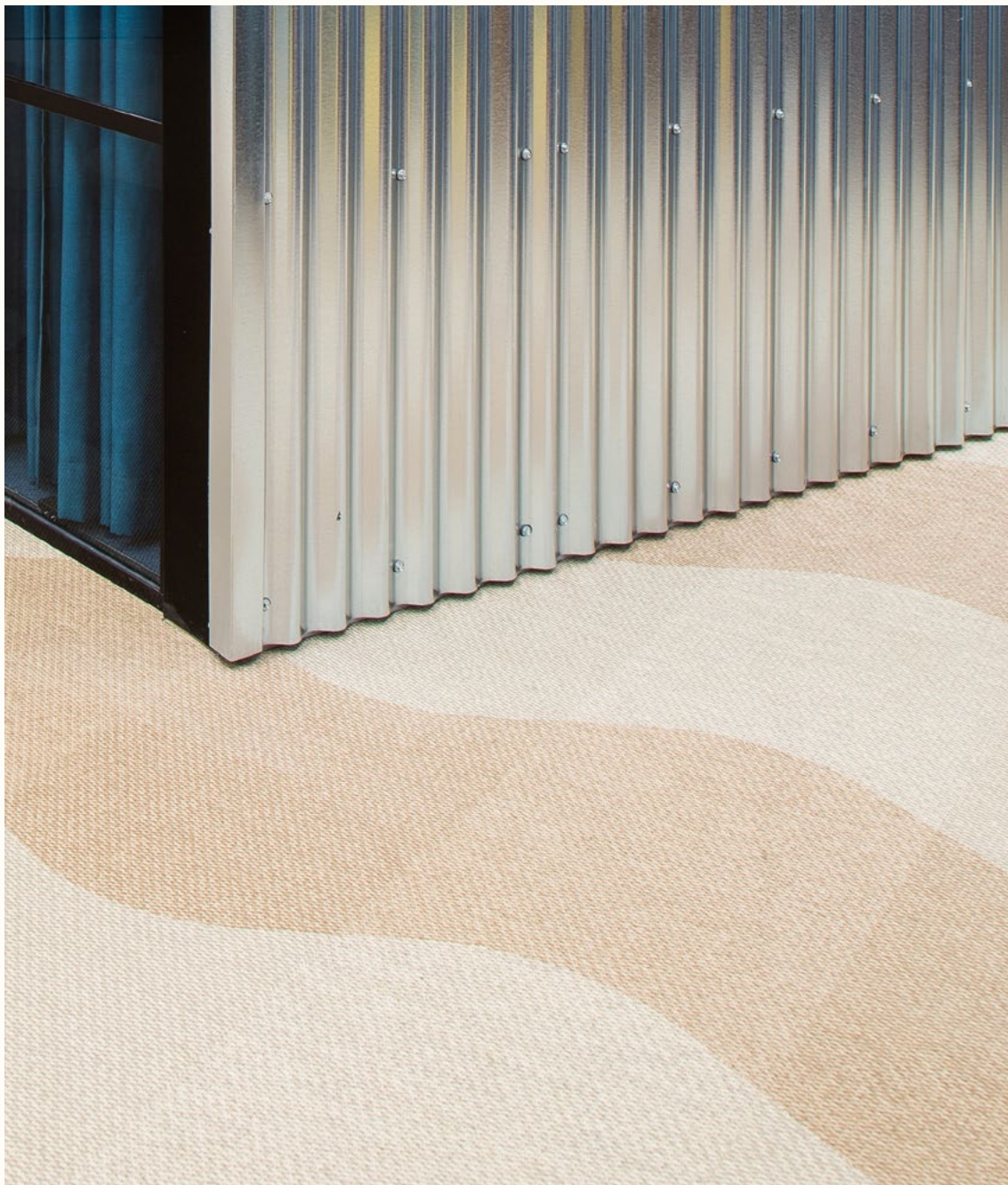
Vloerverwarming wordt tegenwoordig steeds vaker aangelegd tijdens renovaties. Hierbij worden sleuven in de vloer gefreesd waarin PVC-leidingen worden gelegd, meestal ongeveer 2 mm onder het oppervlak van de dekvloer. Een uniform en stevig oppervlak is essentieel voor een verantwoorde en duurzame installatie van vloeren van Bolon. De sleuven moeten worden opgevuld met speciale afdichtingspasta. Na het vullen van de sleuven moet een speciale primer worden aangebracht voor optimale hechting. Vervolgens moet de laag worden geëgaliseerd tot een dikte van ongeveer 3-5 mm. Dit zorgt ervoor dat de vloer voldoende vlak, glad en drukbestendig is voor het leggen van een vloer van Bolon. De dikte van de egalisielaag draagt ook bij aan een gelijkmatige warmteverdeling. De leidingen moeten zo worden gelegd dat de vloer niet voortdurend wordt blootgesteld aan temperaturen hoger dan 30°C, om verkleuring en andere veranderingen van het materiaal te voorkomen. Zorg ervoor dat het verwarmingsprotocol wordt gevolgd.

### **ONEFFENHEDEN IN HET OPPERVLAKE**

Vloeren van Bolon moeten altijd worden geplaatst op egale, gladde en vlakke ondervloeren waarin geen enkele beweging zit. Dit voorkomt onregelmatigheden in het oppervlak van de vloer van Bolon. Tijdens het egaliseren wordt een egalisatiemiddel aangebracht. Om maximale absorptie en zelf-egaliserende eigenschappen te garanderen, wordt een laagdikte van minstens 2 mm aanbevolen, afhankelijk van het type ondervloer en het type egalisatiemiddel. Bij het egaliseren moet rekening worden gehouden met twee eigenschappen: de beste doorstroming met de grootst mogelijke absorptiecapaciteit.

### **KLIMAATCONDITIES**

Bij het leggen van vloeren van Bolon moeten de Bolon-vloeren, lijm en ondervloeren minimaal 48 uur voor het leggen naar de plaats van installatie worden gebracht. Dit geeft de materialen de kans om op kamertemperatuur (18°C - 25°C) te komen. Wanneer vloeren van Bolon in dozen op een pallet zijn geleverd, haal je de dozen van de pallet en verspreid je ze in één laag over een vlakke ondergrond. De relatieve luchtvochtigheid moet 30-60% liggen. Een hogere luchtvochtigheid leidt tot langere droogtijden en vergroot het risico op afbladderen. Vanwege de uithardings-, droog- en reactietijden van de installatiematerialen, moeten de gespecificeerde klimaatomstandigheden in de ruimte worden gehandhaafd voor, tijdens en tot 7 dagen na de voltooiing van de vloerbedekkingswerkzaamheden.



### VOCHTIGE ONDERGRONDEN

Controleer voor installatie of het oppervlak droog genoeg is. Overmatige vochtigheid in de ondervloer is een veel voorkomende oorzaak van schade, dus is het belangrijk om het vochtpercentage te meten. Een eerste indicatie is de tijd die is verstreken tussen de levering van de ondervloer (beton of cement) en het moment waarop de vloerbedekking wordt geïnstalleerd. Hoe langer de periode tussen de voltooiing van de betonnen of cementen dekvloer en het aanbrengen van de vloerafwerking, hoe groter de kans dat de ondervloer zijn evenwichtsvochtgehalte heeft bereikt. De droogtijd van ondervloeren varieert afhankelijk van hun samenstelling. De meestgebruikte methode voor het meten van het restvocht in cementen of calciumsulfaat dekvloeren is de CM-meting (calciumcarbide-methode). Hierbij wordt met een hamer en beitel een gat in de dekvloer geslagen. Wees voorzichtig met vloerverwarmingssystemen; de verwarmingsbuizen mogen niet beschadigd raken. Bij een dekvloer met vloerverwarming kan de installateur van de dekvloer het meetpunt markeren door middel van een vlag. Er mogen geen verwarmingsbuizen lopen binnen een straal van 10 cm rond het gemarkeerde punt.

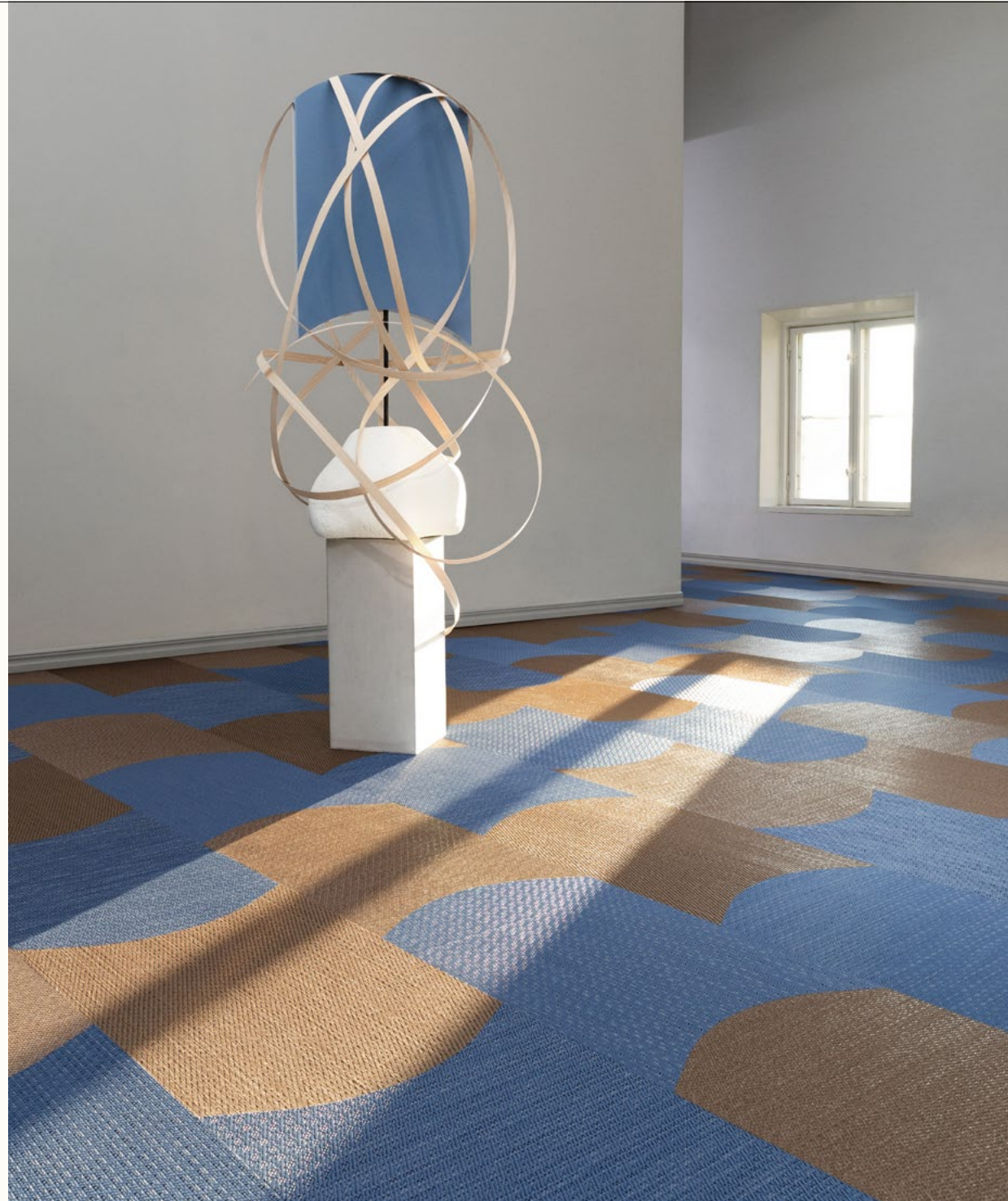
#### Drempelwaarden CM-meting verdeeld volgens de hoeveelheid testmateriaal

Soort ondervloer	Hoeveelheid testmateriaal	Vochtpercentage
Cementen dekvloer	50 g	<2,5 % CM
Calciumsulfaat gebonden dekvloer	100 g	<1,0 % CM

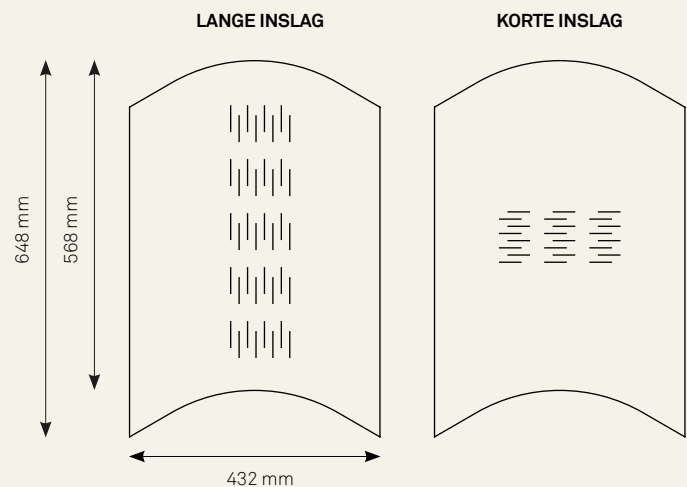
Vochtmetingen op betonnen ondervloeren worden meestal uitgevoerd met een vochtsensor volgens de hygrometrische methode. We gaan ervan uit dat beton met een relatieve vochtigheid (RL) van minder dan 85% of CM-waarde van minder dan 2,5% klaar is voor installatie. Wanneer de RL hoger is dan 85% of de CM-waarde hoger is dan 2,5% zijn er oplossingen beschikbaar om toch tot installatie over te gaan. Neem altijd contact op met een technisch adviseur voor de klus in kwestie, want elk project is anders.



# Installatiemethoden & -instructies



## BOLON STUDIO / WAVE



### INSLAG EN SCHERING

De stippellijnen geven de richting van het inslaggaren aan. Het inslaggaren, dat dunner is, wordt door de schering, het dichtere garen, getrokken. De richting van het inslaggaren is van invloed op het uiteindelijke effect.

### INHOUD VAN DE DOOS

Een doos met lange inslag bevat 4,90 vierkante meter vloerbedekking, verdeeld over 20 tegels.  
Een doos met korte inslag bevat 4,90 vierkante meter vloerbedekking, verdeeld over 20 tegels.

### INSTALLATIEMETHODEN BOLON STUDIO-TEGELS

Installatiemethoden	Verlijming	Geschikte toepassingen	Aanbevelingen van lijmleveranciers
<b>Permanent</b>	Lijm: Gebruik een lijm dat compatibel is met vinyl	Op de meeste voorbereide en geëgaliseerde ondervloeren, met uitzondering van verhoogde computervloeren	Uzin: KE2000S / KE66 Mapei: Ultrabond Eco 375 / 380 Thomsit: K188S / K188E Schönox: Durocoll / Protect F-Ball: F44 / F45 / F49

**LET OP:** Hoewel Bolon een selectie van fabrikanten van lijmen en droge lijmen kan aanbevelen, kunnen wij de kwaliteit en geschiktheid van de vermelde producten niet garanderen. De lijst met producten en fabrikanten is mogelijk niet volledig of up-to-date. Bolon aanvaardt geen aansprakelijkheid voor het niet optimaal functioneren van een van deze producten in combinatie met een Bolon-product. Het is de verantwoordelijkheid van de lijmfabrikant en de plaatser om te verzekeren dat de gebruikte producten geschikt zijn voor de betreffende toepassing en worden aangebracht volgens de aanbevelingen van de fabrikant.

# Stap-voor-stapprocedure

Bolon Studio-tegels bieden mogelijkheden voor creatieve installaties. Afhankelijk van de vorm van de tegels en de gekozen plaatsingswijze, kunnen verschillende effecten en patronen ontstaan. Bevestig de gewenste installatiewijze met de klant voordat je begint.

- 1** Het is aan te raden om de installatie in het midden van de kamer te beginnen en vervolgens naar de randen toe te werken. In gangen en kleinere ruimtes kan het gemakkelijker zijn om van de ene naar de andere kant te werken, waarbij de middellijn als leidraad dient.
- 2** De middellijn trek je als volgt: trek vanuit het middelpunt een lijn naar twee tegenoverliggende muren. Trek daarna een tweede lijn loodrecht op de eerste om een kruis te vormen. Om te controleren of de lijnen haaks staan, kun je de 3:4:5-methode gebruiken.
- 3** Begin in het midden met het plaatsen van de Studio-tegels. Werk vanuit de eerste Studio-tegel naar buiten toe, waarbij je een driehoek vormt. Ga door tot het eerste kwart van de vloer gelegd is. Volg de richtlijnen nauwkeurig en zorg ervoor dat de Studio-tegels goed aansluiten. Als de eerste Studio-tegels niet volgens de richtlijnen worden gelegd, beïnvloedt dit het hele proces. Breng de lijm alleen aan op een oppervlakte die in één keer kan worden bedekt met Studio-tegels, zodat de lijm de juiste consistentie behoudt.
- 4** Omdat het meer tijd kost om de randen van de Studio-tegels af te snijden dan om hele tegels te plaatsen, begin je bij voorkeur met de gebieden waar complete tegels worden gelegd. Hierna kunnen de zijkanten worden afgewerkt met de op maat gesneden Studio-tegels.
- 5** Na de installatie moet de gehele vloer van Bolon worden gerold met een wals.



# Garantie

De installateur moet de fabrikant op de hoogte stellen van eventuele defecte materialen voordat hij doorgaat met de installatie. Binnen de productgaranties is de fabrikant verantwoordelijk voor defecte materialen. Dit verwijst naar materialen waarbij voor of tijdens de installatie defecten zijn vastgesteld. Bolon kan niet aansprakelijk worden gesteld voor slecht vakmanschap of problemen als gevolg van onjuiste installatie.

# Overig

- Na de installatie moet de vloer worden bedekt met een geschikte bescherming tegen vuil en beschadiging.
- Als er plinten worden gebruikt, raden we aan deze pas na de vloer te installeren.
- Bij installatie van vloeren van Bolon op trappen moeten trapprofielen en een permanente installatiemethode worden gebruikt. Gebruik geen antislip-lijm of tape.
- De wielen van bureaustoelen moeten gemaakt zijn van polyamide (hard type, ontworpen voor tapijt).
- Meubelpoten moeten gemaakt zijn van teflon, polyetheen, roestvrij staal of een gelijksoortig materiaal.
- Sommige rubbersoorten die gebruikt worden in trolleywielen, deurmatten, enz. kunnen kleurmigratie veroorzaken. Deze soort verkleuring kan niet worden opgelost.
- Omdat Bolon vloeren geweven zijn met natuurlijke variaties in structuur kunnen tinten licht variëren. Dit komt doordat het licht op verschillende manieren op het oppervlak van de vloer reflecteert.



Als u hulp nodig heeft bij de installatie van uw Bolon-vloer, aarzel dan niet om contact met ons op te nemen via: [sales.support@bolon.com](mailto:sales.support@bolon.com)