

# ROLLOS INSTALACIÓN

## Q GUÍA DE INSTALACIÓN: ROLLOS APLICANDO SOLDADURA ECOLÓGICA (BOLON GREEN WELD)

### EL MATERIAL

El material es un producto de vinilo tejido termofusionado sobre un respaldo de PVC reciclado.

Dado que la capa superior es un producto tejido de vinilo, su estructura es naturalmente irregular.

El suelo no está aprobado para habitaciones húmedas.

### REQUISITOS

1. El suelo debe estar limpio, seco y libre de grietas. Cualquier mancha de pintura, aceite, polvo, etc., que afecte a la adhesión deben eliminarse. Tenga en cuenta que el asfalto, derrames de aceite, agentes impregnantes y marcas de bolígrafos pueden causar decoloración.
2. Debe aplicarse un aislamiento adecuado para evitar que la humedad perjudicial entre en contacto con el suelo. Siga las normas y regulaciones nacionales con respecto a la humedad en las estructuras del suelo. En ausencia de tales reglas y regulaciones, utilice lo siguiente como pautas.
3. Al colocar este producto, la humedad relativa en cualquier suelo de hormigón no debe superar el 85%. La medición siempre debe ser realizada por personal especialmente capacitado.
4. Se supone que los subsuelos de material laminado contienen un 8% de humedad (lo que corresponde al 40% de humedad relativa a +20°C), para que no se produzcan movimientos que puedan causar daños posteriormente. En caso de tener tuberías en el suelo, estas deben ser colocadas de manera que el material

del suelo no esté expuesto continuamente a temperaturas superiores a 30°C., ya que de lo contrario puede ocurrir decoloración y otros cambios en el material. Esto también aplica a áreas con calefacción por suelo radiante.

### PREPARATIVOS

1. Retire cuidadosamente todo el polvo y suciedad. Cuando se utilice pasta niveladora, es importante lograr la resistencia y uniformidad necesarias. Se recomienda obtener el mejor resultado con una tolerancia de al menos  $\pm 5\text{mm}/2\text{m}$  y  $\pm 1,2\text{mm}/0,25\text{m}$ .
2. Para subsuelos altamente absorbentes o desiguales, se puede usar imprimación. La imprimación debe estar completamente seca antes de comenzar la instalación. La instalación sobre revestimientos de suelo existentes de plástico/linóleo/madera debe evaluarse caso por caso según las condiciones del subsuelo, el método de instalación y otras condiciones. Con subsuelos pintados, existe un riesgo de decoloración.
3. Antes de la instalación, se debe permitir que el material, el adhesivo y el subsuelo se adapten a la temperatura de la habitación, es decir, una temperatura de al menos +18°C-25°C. La humedad relativa del aire debe ser del 30 al 60%. Niveles más altos de humedad del aire resultan en tiempos de secado más largos y posibilidad de que aparezcan burbujas.

## BOLON

BolonHQ: Industrivägen 12, 523 90 Ulricehamn, Sweden  
bolon.com | info@bolon.com | +46 321 530 400



## GUÍA DE INSTALACIÓN: ROLLOS APLICANDO SOLDADURA ECOLÓGICA (BOLON GREEN WELD)



### INSTALACIÓN

1. Utilice adhesivos diseñados para suelos de vinilo. El consumo normal es de aproximadamente 4 m<sup>2</sup>/litro de adhesivo para subsuelos absorbentes y alrededor de 5m<sup>2</sup>/litro para subsuelos no absorbentes (consultar rendimiento de cada fabricante).
2. Siempre utilice adhesivo pegajoso incluso para subsuelos absorbentes. Esto es para evitar burbujas debido a que el respaldo del suelo es rígido y no se adhiere firmemente al adhesivo si está húmedo. Asegúrese de que todo el respaldo del suelo esté en contacto con el adhesivo utilizando un rodillo pesado. El tiempo de instalación depende de varias cosas, incluido el tipo de subsuelo, la capacidad de absorción del subsuelo, la temperatura y la humedad del aire en la habitación.
3. Utilice un lápiz para realizar cualquier marca. Si se necesita material de varios rollos, utilice rollos del mismo lote y úselos en orden numérico.

### OTROS ASPECTOS

1. Si el suelo Bolon se va a instalar en escaleras, se deben usar molduras.
2. Las ruedas de las sillas de oficina deben ser de poliamida (tipo duro, diseñadas para suelos textiles).
3. Los muebles deben tener patas de teflón, polietileno, acero inoxidable o similares para no rayar el Bolon.
4. Algunos tipos de goma que se encuentran en las ruedas de carritos, felpudos de entrada, etc., pueden causar decoloración en forma de migración. Este tipo de decoloración no se puede eliminar.

## **Q** GUÍA DE INSTALACIÓN: ROLLOS APLICANDO SOLDADURA ECOLÓGICA (BOLON GREEN WELD)

### PROCEDIMIENTO

1. Corte los lienzos de rollo requeridos. Dado que el suelo cambia de apariencia según la luz, la dirección de la instalación y la posición del observador, tenga en cuenta la luz entrante y las áreas de tráfico al instalarlo. Evite juntas a través del material. Esto es especialmente importante para artículos a rayas o con patrón donde no es posible que las rayas estén centradas entre sí en toda la anchura. Los lienzos de rollo deben colocarse todos en la misma dirección (ver flechas en el reverso).

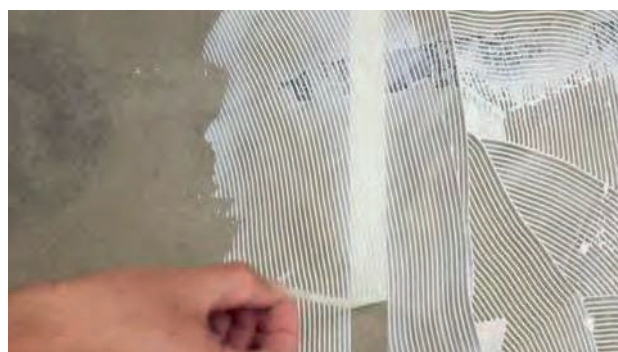
2. Los lienzos de rollo se solapan aproximadamente 4 cm y luego se cortan con un cúter los dos lienzos para lograr una junta exacta entre ellos. Para artículos con patrón, el solapamiento puede tener una dimensión específica. Ver página 4.



3. Enrolle/doble el primer rollo. Marque la posición de la junta en el subsuelo.



4. Enrolle/doble el rollo contiguo y coloque cinta adhesiva en el subsuelo a lo largo del centro de la junta.



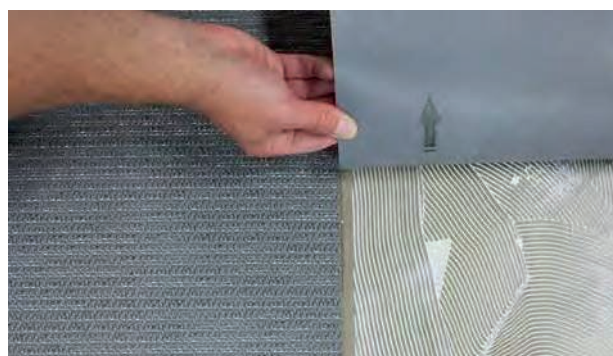
5. Extienda el adhesivo con una llama fina y después retire la cinta adhesiva.



6. Coloque el primer lienzo.



7. Agregue cuidadosamente la soldadura ecológica a lo largo del área de la sección transversal del rollo (donde estaba colocada la cinta adhesiva).



8. Coloque el segundo lienzo

9. Elimine el posible exceso de la soldadura ecológica (Bolon green weld) con un paño húmedo.

10. Utilice un rodillo para juntas para asegurar un buen contacto entre el subsuelo y el respaldo de Bolon.

11. Repita los pasos 3-10 para el resto de los lienzos de rollo.

Para obtener más información, consulte las instrucciones de la caja de la soldadura ecológica de Bolon.



## GUÍA DE INSTALACIÓN: ROLLOS APLICANDO SOLDADURA ECOLÓGICA (BOLON GREEN WELD)

### COLECCIONES SIN CORTE ESPECIAL\*

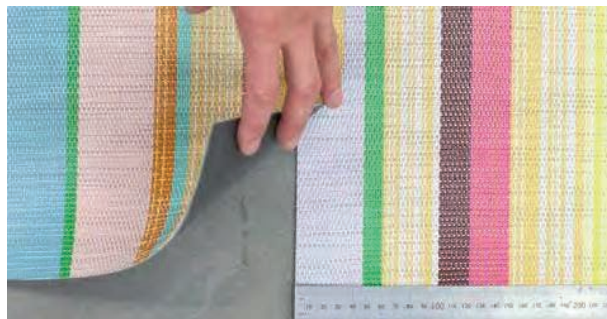
\*En algunos artículos, la junta será visible en los patrones y esto es intencional.



Solapar 2 lienzos de rollos 4 cm y realizar un corte con un cúter en los dos rollos. Retirar el material sobrante de los dos lienzos.



### MISSONI HOME TRINIDAD



Solapar 2 lienzos de rollos 4 cm y realizar un corte con un cúter en los dos rollos. Retirar el material sobrante de los dos lienzos.

Tenga en cuenta que los cortes deben realizarse en las franjas amarillo y violeta.



### GRAPHIC CHECKED



Solapar 2 lienzos de rollo y ajústelos de manera que el patrón repetido sea aproximadamente de 130mm. Realice un corte con un cúter donde la franja tenga 65mm. Retirar el material sobrante de los 2 lienzos.



### GRAPHIC HERRINGBONE



Solapar 2 lienzos de rollo y ajústelos de manera que el patrón repetido sea aproximadamente de 180mm. Realice un corte con un cúter donde la franja tenga 90mm. Retirar el material sobrante de los 2 lienzos.





## GUÍA DE INSTALACIÓN: ROLLOS APLICANDO SOLDADURA ECOLÓGICA (BOLON GREEN WELD)

### BOLON BY YOU DOT



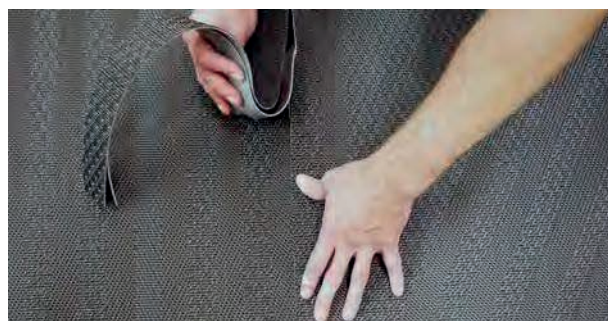
Solapar 2 lienzos de rollo 4cm y realizar con un cúter un corte en los dos rollos. Retirar el material sobrante de los dos rollos. Asegúrese de no cortar los dibujos.



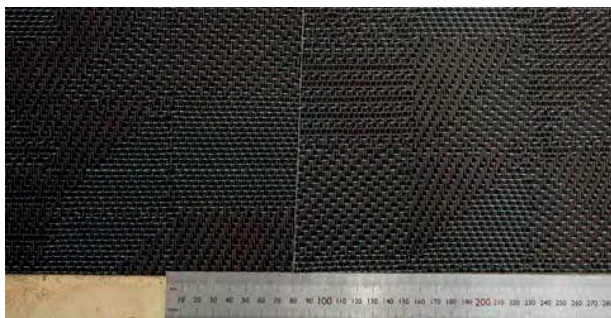
### BOLON BY YOU STRIPE



Solapar para que el patrón sobre dos franjas sea de aproximadamente 6cm. Corte de manera que la franja tenga alrededor de 3cm. Retire el material sobrante.



### BOLON YOU GEOMETRIC



Solape 2 lienzos de rollo para que la repetición del patrón de dos cuadros uno al lado del otro sea de 15cm. Corte para que un cuadrado tenga aproximadamente 7,5cm. Retirar el material sobrante de los 2 lienzos.



### BOLON BY YOU GRID



Solape toda la sección lisa sobre la sección moteada. Corte de manera que la sección lisa tenga alrededor de 1,5cm. El ancho de la sección moteada es de importancia secundaria. Retirar el material sobrante.

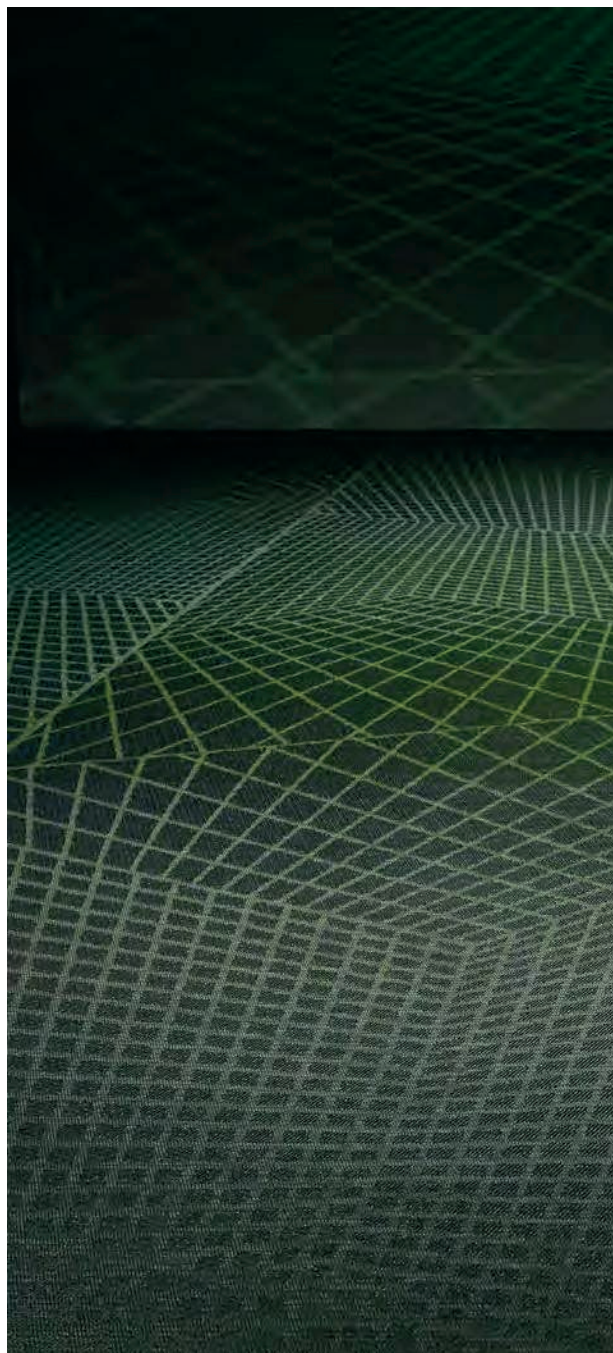


## **Q** GUÍA DE INSTALACIÓN: ROLLOS APLICANDO SOLDADURA ECOLÓGICA (BOLON GREEN WELD)

TRULY #1 ANYTHING EVERYTHING



Coloque el lienzo de rollo con la franja verde en la parte superior y solape toda la anchura del lienzo. Corte de manera que se vean 2cm de la franja verde.



# LOSETAS/LAMAS

# INSTALACIÓN

## GUÍA DE INSTALACIÓN: LOSETAS/LAMAS

### EL MATERIAL

El material es un producto de vinilo tejido termofusionado sobre un respaldo de PVC reciclado. Para las losetas acústicas con respaldo de fieltro, el material es un vinilo tejido con respaldo con vinilo reforzado con fibra de vidrio y una capa de fieltro acústico compuesta por un 90% de fibras de poliéster reciclado provenientes de botellas PET. Dado que la capa superior es un tejido de vinilo, su estructura es naturalmente irregular. El suelo no está aprobado para habitaciones húmedas.

### REQUISITOS

1. El subsuelo debe estar limpio, seco y libre de grietas. Cualquier mancha que afecte la adherencia, como pintura, aceite, polvo, etc., deben ser eliminados. Tenga en cuenta que el asfalto, derrames de aceite, agentes impregnantes y marcas de bolígrafo pueden causar decoloración. Cuando instale sobre suelo elevado, asegúrese de que los paneles estén nivelados. Coloque las losetas de forma aleatoria sobre los paneles. Preferiblemente, use adhesivo permanente.
2. Debe aplicarse un aislamiento adecuado para evitar que la humedad perjudicial entre en contacto con el suelo. Siga las normas y regulaciones nacionales con respecto a la humedad en las estructuras del suelo. En ausencia de tales reglas y regulaciones, utilice lo siguiente como pautas.
3. Al colocar este producto, la humedad relativa en cualquier suelo de hormigón no debe superar el 85%. La medición siempre debe ser realizada por personal especialmente capacitado.

4. Se supone que los subsuelos de material laminado contienen un 8% de humedad (lo que corresponde al 40% de humedad relativa a +20°C), para que no se produzcan movimientos que puedan causar daños posteriormente. En caso de tener tuberías en el suelo, estas deben ser colocadas de manera que el material del suelo no esté expuesto continuamente a temperaturas superiores a 30°C, ya que de lo contrario puede ocurrir decoloración y otros cambios en el material. Esto también aplica

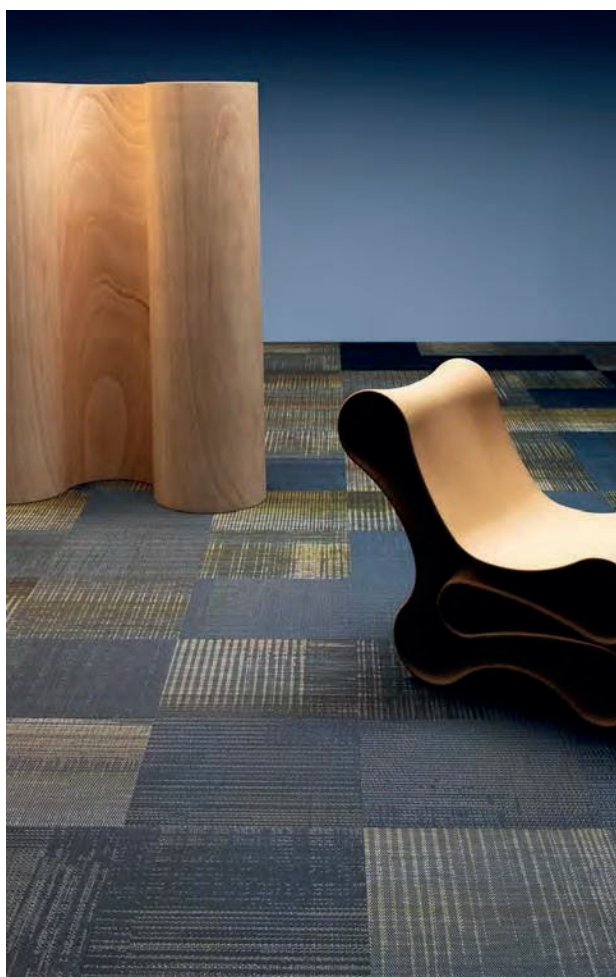
### PREPARATIVOS

1. Retire cuidadosamente todo el polvo y suciedad. Cuando se utilice pasta niveladora, es importante lograr la resistencia y uniformidad necesarias. Se recomienda obtener el mejor resultado con una tolerancia de al menos  $\pm 5\text{mm}/2\text{m}$  y  $\pm 1,2\text{mm}/0,25\text{m}$ .
2. Para subsuelos altamente absorbentes o desiguales, se puede usar imprimación. La imprimación debe estar completamente seca antes de comenzar la instalación. La instalación sobre revestimientos de suelo existentes de plástico/linóleo/madera/ debe evaluarse caso por caso según la condición del subsuelo, el método de instalación y otras condiciones. Con subsuelos pintados, existe un riesgo de decoloración.
3. Antes de la instalación, se debe permitir que el material, el adhesivo y el subsuelo se adapten a la temperatura de la habitación, es decir, una temperatura de al menos +18°C-25°C. La humedad relativa del aire debe ser del 30 al 60%. Niveles más altos de humedad resultan en tiempos de secado más largos y posibilidad de que aparezcan burbujas.

## BOLON

BolonHQ: Industrivägar 12, 523 90 Ulricehamn Sweden  
 bolon.com | info@bolon.com | +46 321 530 400

## GUÍA DE INSTALACIÓN: LOSETAS/LAMAS



### INSTALACIÓN

1. Utilice adhesivos diseñados para suelos de vinilo. El consumo normal es de aproximadamente 4 m<sup>2</sup>/litro de adhesivo para subsuelos absorbentes y alrededor de 5 m<sup>2</sup>/litro para subsuelos no absorbentes (consultar rendimiento de cada fabricante).
2. Emplee un adhesivo húmedo para subsuelos absorbentes. Con subsuelos sellados (por ejemplo, subsuelo impermeabilizado), use el adhesivo húmedo tardío a pegajoso temprano. Asegúrese de que las losetas estén en contacto con el adhesivo utilizando un rodillo pesado. El adhesivo no permanente o fijador puede ser útil si es necesario levantar las losetas, por ejemplo, en la instalación sobre sistemas de suelo elevado. El tiempo de instalación depende de varios factores, incluido el tipo de subsuelo, la capacidad de absorción del subsuelo, la temperatura y la humedad del aire en la habitación.
3. Utilice lápiz para cualquier marca.
4. Una forma clásica de colocar las losetas es girando un cuarto de vuelta para formar un patrón a cuadros (ver figura 1, página 9). También es posible colocar las losetas en la misma dirección. En este caso, recomendamos colocar las baldosas siguiendo el patrón llamado "de ladrillo", es decir, desplazando media loseta hacia un lado respecto de las filas contiguas (ver figura 2, página 9). Esto proporciona un resultado más uniforme que colocarlas completamente alineadas, que también es posible (ver figura 3, página 9). Dado que la capa superior es una tela tejida con variaciones naturales en la estructura, es posible que se vean ligeras diferencias de tono si las losetas se colocan en la misma dirección. Tenga en cuenta la dirección de la flecha en el reverso según las figuras 1, 2 y 3, página 9.

### OTROS ASPECTOS

1. Si el suelo Bolon se va a instalar en escaleras, se deben usar molduras.
2. Las ruedas de las sillas de oficina deben ser de poliamida (tipo duro, diseñadas para suelos textiles):
3. Los muebles deben tener patas de teflón, polietileno, acero inoxidable o similares para no rayar el Bolon.
4. Algunos tipos de goma que se encuentran en las ruedas de los carritos, felpudos de entrada, etc., pueden causar decoloración en forma de migración. Este tipo de decoloración no se puede eliminar.



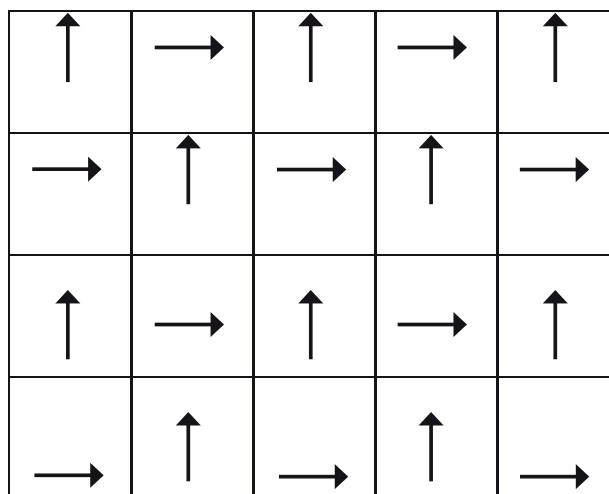


## GUÍA DE INSTALACIÓN: LOSETAS/LAMAS

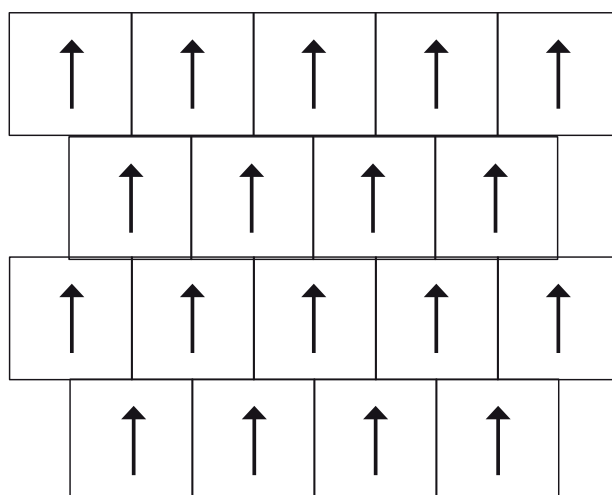
### PROCEDIMIENTO

Las losetas/lamas de Bolon deben instalarse utilizando métodos de instalación tradicionales para suelos de losetas.

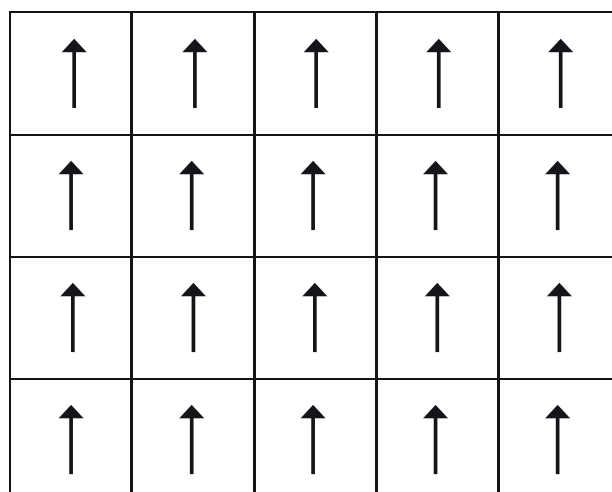
1. Es habitual comenzar la instalación desde el centro de la habitación. En pasillos y habitaciones pequeñas, puede ser más sencillo trabajar de un lado a otro y utilizar la línea central como marca de guía.
2. La línea central se puede trazar de la siguiente manera: Dibuje una línea desde el centro entre dos de las paredes. Luego, dibuje la segunda línea para formar una cruz con la otra línea. Para lograr la perpendicularidad, se puede utilizar el método 3:4:5.
3. Comience a colocar las losetas en el punto central. Trabaje hacia afuera desde la primera loseta, creando una pirámide. Continúe de esta manera hasta que se complete el primer cuarte de suelo. Tenga cuidado de seguir las pautas y asegurarse de que las losetas encajen estrechamente. Si las primeras losetas no siguen las pautas, esto afectará todo el proceso. Solo extienda adhesivo sobre un área de tamaño que pueda ser cubierto con las losetas mientras el adhesivo mantenga la consistencia adecuada.
4. Dado que lleva tiempo cortar las losetas en el borde, puede ser mejor extender el adhesivo en el área donde se colocarán las losetas completas primero. Una vez hecho esto, corte todas las losetas de los bordes y colóquelas al mismo tiempo.
5. Después de la instalación, pase un rodillo pesado sobre todas las juntas a lo largo y a lo ancho con una presión mínima de 75 kg.



1. Losetas giradas un cuarto de vuelta para formar un patrón a cuadros.



2. Losetas en un patrón conocido como “de ladrillo”, es decir, desplazadas media loseta hacia un lado respecto las filas contiguas.



3. Losetas completamente