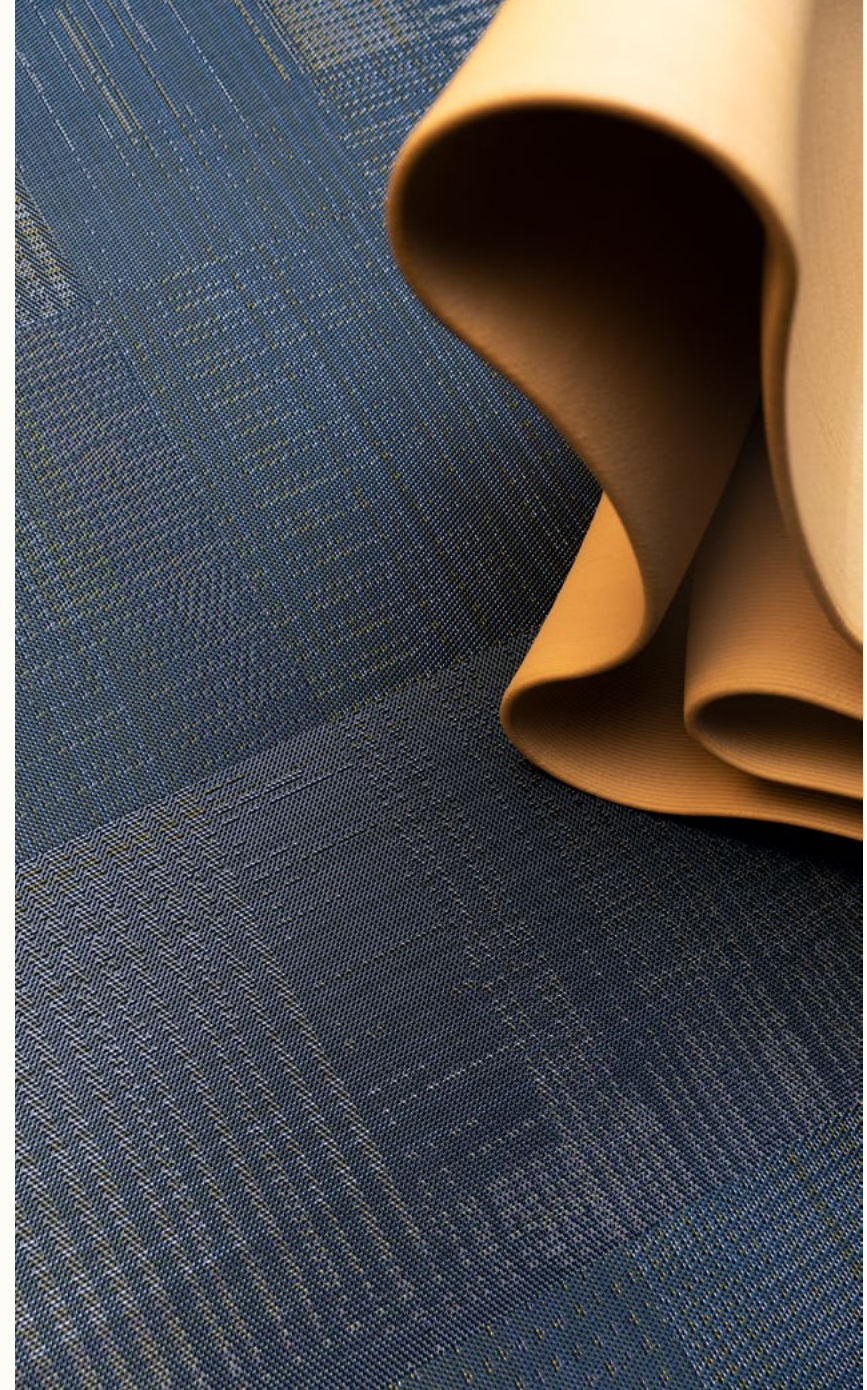




ASENUSOPAS
AKUSTISILLE LAATOILLE

BOLON





Hyvä asiakas,
seuraavilla ohjeilla saat kauniin ja kestäväen kudotun
Bolon-designlattian.

Index

4 ALUSLATTIAN YLEISTARKASTUS JA VALMISTELU

5 EPÄPUHTAUDET

5 HALKEAMAT

5 RIITTÄMÄTÖN PINTALUUJUS

5 POHJUSTE

6 LATTIALÄMMITYS

6 PINNAN EPÄSÄÄNNÖLLISYYDET

6 LÄMPÖTILA- JA KOSTEUSOLOSUHTEET

7 MÄRÄT PINNAT

8 ASENNUSMENETELMÄT JA -OHJEET

10 PROSESSI VAIHE VAIHEELTA

12 TAKUU

13 MUUTA HUOMIOITAVAA



HEI, ALETAAN
HOMMIIN!



Aluslattian yleistarkastus ja valmistelu

Ennen töiden aloittamista on tärkeää tarkistaa aluslattiat. Aluslattiaa koskeviin maakohtaisiin sääntöihin tai määräyksiin saattavat kuulua seuraavat arviointikriteerit:

- Ovatko aluslattiat esimerkiksi öljyn, vahan, lakan tai maalijäämien likaamia?
- Onko aluslattioiden halkeamia?
- Ovatko aluslattiat riittävän kiinteitä, muotonsa säilyttäviä ja paineenkestäviä?
- Ovatko aluslattiat riittävän kuivia?
- Ovatko aluslattioiden pinnat huokoisia tai karkeita?
- Ovatko jotkin alueet huomattavan epätasaiset?
- Ovatko aluslattioiden korkeudet oikeat suhteessa viereisiin rakennuselementteihin?
- Onko lattialämmitysprotokolla saatavilla?
- Ovatko ilmasto-olosuhteet sopivat, ts. aluslattioiden ja huoneiden lämpötila ja huonekosteus?

Aluslattioiden tarkastuksessa mahdollisesti havaituista puutteista on ilmoitettava asiakkaalle kirjallisesti.



RIITTÄMÄTÖN PINTALUJUUS

Riittävä pintalujuus on olennaisen tärkeä edellytys Bolonin lattianpäällysteiden pitkäaikaiselle toimivuudelle. Alustan pinnan on yhdessä muiden rakennneosien kanssa oltava osa yhtä kiinteää rakennetta. Tämä testataan ns. ”naarmutestillä” tai vetotesteillä (liiman vetolujuuden mittaust). Jos vetolujuusarvo mittauksen jälkeen näyttää olevan alle 1 N/mm, pintaa on vahvistettava. Jos tasoite on uusi, ja pintalujuus todetaan riittämättömäksi, syy voi olla siinä, että sideaine (sementti tai kipsi) on riittämätön suhteessa rakentamisessa käytettyyn soraan/hiekkaan. Mittauksen tekijän on aina oltava tehtävään pätevätyt ja osattava antaa oikeat suositukset pinnan lujuuden lisäämiseen pohjusteella ja tasoitteella.

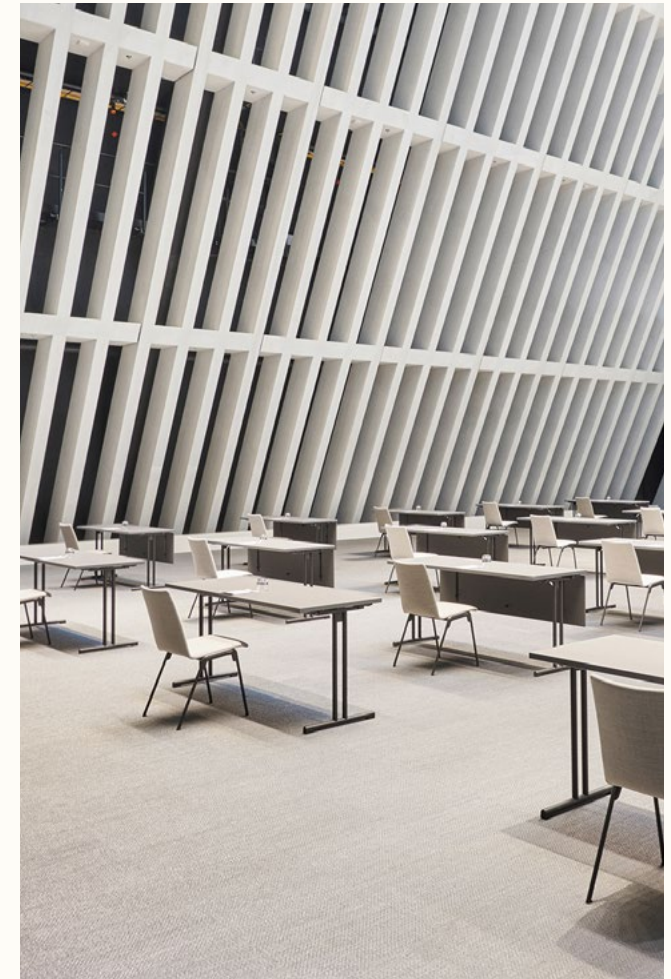


EPÄPUHTAUDET

Epäpuhtaudet (esim. öljy, vaha, vanhat liima- tai tasoiteainejäämät, maalijäämät jne.) on poistettava aluslattiosta, koska ne heikentävät levitettävän materiaalin, kuten liiman, pohjamaalin ja tasoitteen, tarttuvuutta. Tietyissä olosuhteissa tämä voi aiheuttaa tasoituskerroksen irtoamisen. Lattiat on myös ennen valmistelua ja Bolonin lattianpäällysteen asennusta imuroitava pölyttömiksi teollisuuspolynimurilla.

HALKEAMAT

Ennen asennustyön aloittamista aluslattian halkeamat tai valesaumot on tiivistettävä huolellisesti. Valesaumot on tarkoituksella sijoitettu lattiaan. Halkeamiin voi olla useita syitä. Kummassakin tapauksessa erotetut lattiaosat on yhdistettävä uudelleen, jotta ne eivät pääse liikkumaan toisistaan riippumatta, mikä voisi näkyä lattianpäällysteessä. Rakenteelliset laajennussaumot on jätettävä, niitä ei saa sulkea. Ne on päällystettävä sopivalla profiililla.



POHJUSTE

Ennen Bolonin lattianpäällysteen paikalleenlaittoa on levitettävä tasoite. Tätä varten aluslattioiden on aina oltava riittävästi ja tasaisesti imukykyiset. Imukyky määritetään vesipisaratestillä. Aluslattian imukykyyn sovitettu pohjuste pienentää neulanreikien ja ns. norsunnahan riskiä. Siksi pohjuste on ehdottoman välttämätön, koska se estää sekoitusvettä poistumasta tasoitteesta liian nopeasti. Aineen hyvä sitoutuminen parantaa tasoitteen tarttumista alustaan.

LATTIALÄMMITYS

Lattialämmitystä käytetään kunnostushankkeissa yhä enemmän. PVC-putkia varten lattiaan on jyrkittävä urat. Nämä putket sijaitsevat yleensä n. 2 mm tasoitteen pinnan alapuolella. Bolonin lattianpäällysteen vastuullinen ja kestävä asennus edellyttää pinnalta yhtenäisyyttä ja kiinteyttä. Kanavat on täytettävä erityisellä juuri tähän tarkoitukseen kehitetyllä tiivistemassalla. Ihanteellisen tarttuvuuden saavuttaminen edellyttää, että kanavien täytön jälkeen käytetään erityis-pohjustetta. Sen jälkeen kerros tasoitetaan 3–5 mm:n paksuuteen. Tällä varmistetaan, että lattia on Bolonin lattianpäällysteen asentamista varten riittävän tasainen, sileä ja tiivis. Tämä kerrospaksuus takaa myös lämmön hyvän jakaantumisen. Putket tulee sijoittaa niin, että lattiamateriaali ei ole jatkuvasti alttiina yli 30 °C:n lämpötiloille, muutoin materiaalissa saattaa esiintyä haalistumia ja muitakin muutoksia. Lämmitysprotokollan noudattaminen on varmistettava.

PINNAN EPÄSÄÄNNÖLLISYYDET

Bolonin lattianpäällysteet on asennettava moitteettoman tasaisille ja sileille aluslattioille, joissa ei ole minkäänlaista liikettä. Tämä estää Bolonin lattianpäällysteen pinnan epätasaisuuDET. Tasoitus tehdään tasoitetta levittämällä. Maksimaalisen imukyvyn ja itsetasoitumisominaisuuksien varmistamiseksi liimaukseen suositellaan vähintään 2 mm:n kerrospaksuutta, aluslattian tyypistä ja tasoitteen tyypistä riippuen. Siksi tasoituksessa on otettava huomioon kaksi ominaisuutta: paras juoksevuus suurimmalla mahdollisella imukyvyllä.

LÄMPÖTILA- JA KOSTEUSOLOSUHTEET

Bolonin lattianpäällystettä asennettaessa liima ja aluslattiat on tuotava asennusalueelle vähintään 48 tuntia ennen asennusta. Tämä antaa näille materiaaleille mahdollisuuden saavuttaa ympäristön lämpötilan 18 °C – 25 °C. Kun Bolonin lattianpäällyste on toimitettu kuormalavalle asetetuissa laatikoissa, laatikot tulee poistaa kuormalavalta ja levittää yhdeksi kerrokseksi tasaiselle alustalle. Suhteellisen kosteuden tulee olla 30–60 %. Suurempi ilmankosteus pidentää kuivumisaikoja ja aiheuttaa kuplien muodostumista. Asennusmateriaalien kovettumis-, kuivumis- ja reaktioajoista johtuen huoneeseen määritettyjä lämpötila- ja kosteusolosuhteita on tarkasteltava ennen lattianpäällystetöiden aloittamista, niiden aikana ja vielä 7 päivää työn valmistumisen jälkeen.





MÄRÄT PINNAT

Ennen asennusta on varmistettava, että pinta on tarpeeksi kuiva. Aluslattian liiallinen kosteus on yleinen vaurioiden syy. Siksi on erittäin tärkeää mitata kosteusprosentti. Ensimmäinen indikaatio on ajanjakso, joka sijoittuu aluslattian (betoni tai tasoite) toimituksen ja lattiapäällysteen asennustöiden aloittamishetken väliin. Mitä pidempi aika betoni- tai tasoitelattian valmistumisen ja lattiapäällysteen asennuksen välillä kuluu, sitä suurempi on mahdollisuus, että aluslattia on saavuttanut tasapainoisen kosteuspitoisuutensa. Eri aluslattioiden erilaiset kuivumisajat, koostuksesta riippuen. Yleisimmin käytetty mittaamenetelmä sementti- tai kalsiumsulfaattitasoitteiden jäännöskosteuden määrittämiseen on CM-mittaus (kalsiumkarbidimenetelmä). Tässä menetelmässä tasoitteeseen tehdään reikä vasaralla ja taltalla. Lämmitysrakenteiden suhteen on oltava erittäin varovainen: lämmitysputket eivät saa vaurioitua. Jos tasoitteen alla on lattialämmitys, tasoitteen asentaja voi merkitä mittauskohdan lipulla. Merkityn pisteen ympärille on jäätävä 10 cm:n kokoinen alue, jossa ei ole lämmitysputkea.

CM-mittauksen kynnyksarvot testimateriaalin määrän mukaisesti jaettuna

Aluslattian tyyppi	Testimateriaalin määrä	Kosteusprosentti
Sementtitasoite	50 g	<2,5 % CM
Kalsiumsulfaattisidottu tasoite	100 g	<1,0 % CM

Betonilattian kosteusmittaukset määritetään yleensä kosteusanturilla ns. hygrometrinen menetelmän mukaisesti. Normaalisti oletetaan, että betoni, jonka suhteellinen kosteus (RH) on alle 85 % tai jonka CM-arvo on alle 2,5 %, voidaan luokitella asennusvalmiiksi. Kun suhteellinen kosteus on yli 85 % tai CM-arvo yli 2,5 %, markkinoilla on ratkaisuja työn jatkamiseksi. Kyseisen työn tekniseen neuvonantajana on hyvä olla yhteydessä koko ajan, koska jokainen projekti on erilainen.

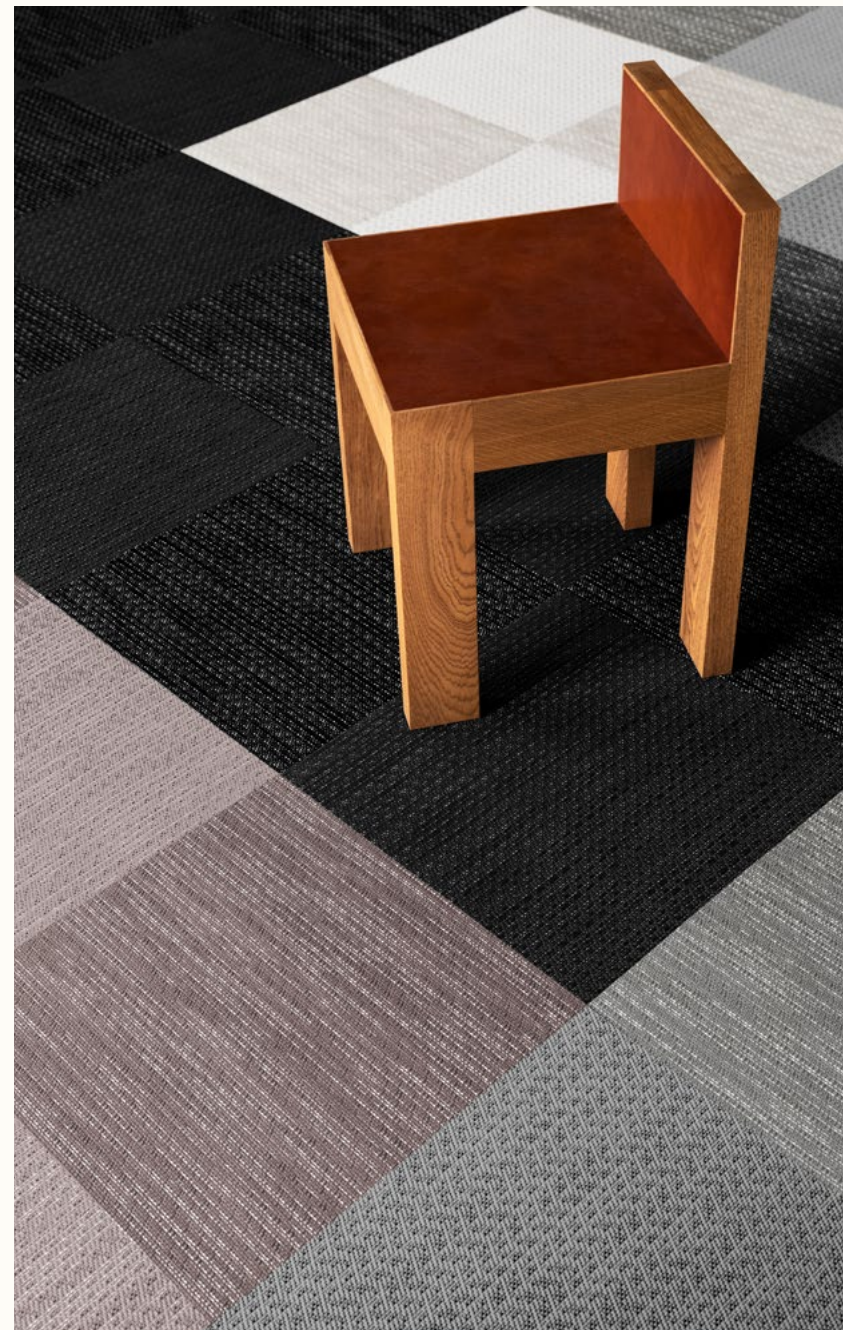


Asennusmenetelmät ja -ohjeet

**ASENNUSMENETELMÄT AKUSTISILLE 50 X 50 CM:N LAATOILLE
(POHJAUS KIERRÄTYSMATERIAALISTA VALMISTETTU HUOPA, YHT.KORKEUS 5MM)**

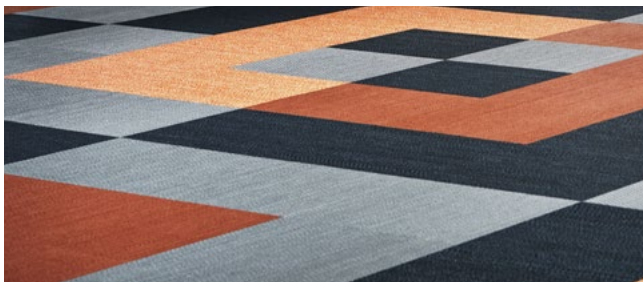
Asennusmenetelmät	Kiinnitystapa	Aluslattiat	Tuotesuositukset kiinnitykseen
Irrotettava ja vaihdettava	Irtotarraliimaus: käytä huopapohjalle yhteensopivaa liimaa	Useimmat valmiit tasaiset ja kuivat alustat, mukaan lukien korotetut asennuslattiat	Uzin: U2100/U2500 Mapei: Ultrabond Eco Tack4LVT/Eco Fix Thomsit: K145/T425 Schönox: Multifix
Irrotettava ja vaihdettava	Teippaus: kaksipuolinen itseliimautuva teippi	Useimmat valmiit tasaiset ja kuivat alustat, mukaan lukien korotetut asennuslattiat, poislukien metalli- korotetut asennuslattiat	IOBAC: Tab-its
Irrotettava ja vaihdettava	Magneettinen: magneetti toisella puolella ja teippi toisella puolella	Metallikorotetut asennuslattiat	IOBAC: Magtabs
Pysyvä	Liimaus: käytä huovalle yhteens- opivaa dispersioliimaa	Useimmat aluslattiat, poislukien korotetut asennuslattiat	Uzin: KE2000S Mapei: Ultrabond Eco 380/Eco VS90 Plus Thomsit: K188S/T410

HUOM: Bolon ei vastaa tuotesuositusluettelossa olevista tuotteista ja kiinnitysaineista. Tuote- ja valmistajaluettelon täydellisyyttä tai ajantasaisuutta ei voida taata. Bolon ei vastaa kiinnitysaineiden optimaalisesta toimivuudesta. Liiman tai kiinnitysmekanismien valmistajan ja lattiaurakoitsijan vastuulla on varmistaa, että käytettävät tuotteet sopivat käyttötarkoitukseensa ja että niitä käytetään valmistajan suositusten mukaisesti.



Prosessi vaihe vaiheelta





- 1 Asennus aloitetaan tavallisesti huoneen keskeltä ja edetään pois päin. Käytävissä ja pienissä huoneissa voi olla helpompaa työskennellä puolelta toiselle ja käyttää keskilinjaa ohjauslinjana.
- 2 Keskiviiva voidaan piirtää seuraavasti: Piirrä viiva kahden seinän keskipisteestä. Piirrä sitten toinen viiva kohtisuoraan ensimmäiseen nähden, niin että muodostuu risti. Viivojen kohtisuoruus voidaan varmistaa 3:4:5-menetelmällä.
- 3 Aloita Bolonin 50 x 50 cm:n laattojen asentaminen keskipisteestä. Etene pois päin ensimmäisestä laatasta niin, että syntyy kolmio. Jatka tähän malliin, kunnes lattian ensimmäinen neljännes on valmis. Noudata ohjeita tunnollisesti ja varmista, että Bolonin 50 x 50 cm:n laatat asettuvat tiiviisti toisiaan vasten. Jos ensimmäiset laatat eivät mene ohjeiden mukaisesti, se vaikuttaa koko prosessiin. Kun käytät irtotarraliimaa, levitä sitä vain alueelle, joka voidaan peittää Bolonin 50 x 50 cm:n laatoilla, tällöin irtotarraliima säilyttää oikean koostumuksensa.
- 4 Koska Bolonin 50 x 50 cm:n laattojen reunojen leikkaaminen kestää kauemmin kuin pelkkä Bolonin kokonaisten 50 x 50 cm:n laattojen asentaminen, saattaa olla parasta aloittaa alueelta, jonne kokonaiset laatat asetetaan. Tämän jälkeen sivut voidaan viimeistellä niillä Bolonin 50 x 50 cm:n laatoilla, joita pitää leikata.
- 5 Rullaa asennuksen jälkeen saumatelalla kaikkien pitkittäis- ja poikittaissaumojen päältä vähintään 75 kg:n paineella.

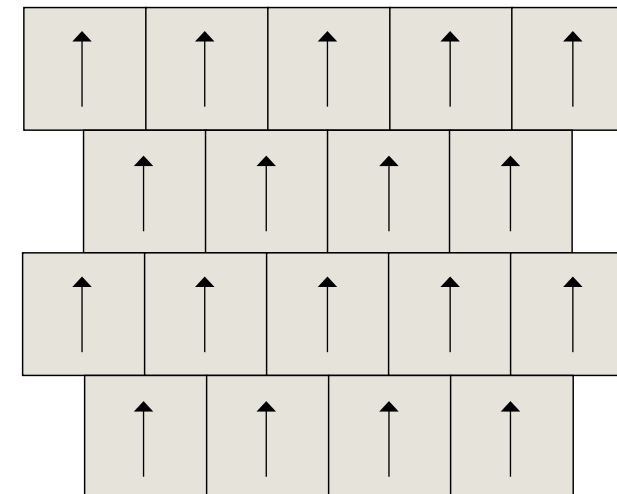
ASENNUSKUVIOT BOLONIN 50 X 50 CM:N LAATOILLA

Bolonin jokaisen 50 x 50 cm:n laatan taakse on painettu nuoli. Nämä nuolet näyttävät kudonnan suunnan ja ohjaavat asennuskuvia. Eri mahdollisuuksista suosittelemme seuraavia kahta asennuskuvia:



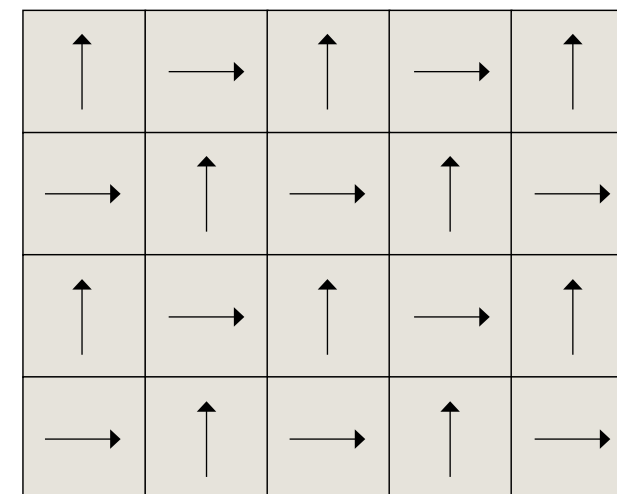
TIILILADONTA

Tässä asennuskuviossa laatat asetetaan siten, että pohjassa olevat nuolet osoittavat aina samaan suuntaan ja toisen rivin pituussaumat ovat siirtyneet 25 cm.



SHAKKILADONTA

Tässä asennuskuviossa laatat asetetaan siten, että pohjaan painetut nuolet kääntyvät 90 astetta, jolloin muodostuu shakkilautakuvio.



Takuu

Asentajan on ilmoitettava valmistajalle kaikista viallisista materiaaleista ennen asennuksen jatkamista. Tuotteen takuun puitteissa valmistaja on vastuussa kaikista viallisista materiaaleista. Tämä koskee materiaalivirheitä, jotka on tunnistettu ennen asennusta tai sen aikana. Bolon ei ole vastuussa huonosti valmistellusta aluslattiasta tai virheellisestä asennuksesta johtuvista ongelmista.

Muuta huomioitavaa

- Asennuksen jälkeen lattia pitää suojata lialta ja vaurioilta rakennustöiden ajaksi.
- Jalkalistat suosittelemme asennettaviksi lattianpäällysteen valmistumisen jälkeen.
- Kun Bolonin lattianpäällyste asennetaan portaisiin, on käytettävä porrasprofiileja ja pysyvää asennusta liimaten – ei tarra-ainetta tai teippiä.
- Toimistotuolien pyörien tulee olla polyamidia (kovaa tyyppiä, tekstiililattioille suunniteltuja).
- Huonekalujen jalkojen tulee olla teflonista, polyeteenistä, ruostumattomasta teräksestä tai vastaavasta materiaalista.
- Jotkin kumityypit, joita käytetään kärryjen pyörissä, sisääntulomatoissa jne, voivat siirreltäessä aiheuttaa värjäytymistä. Tämäntyyppistä värjäytymistä ei voida poistaa.
- Bolonin lattianpäällyste on kudottua vinyyliä, jonka luonnollinen rakenteellinen vaihtelu sekä kolmiulotteisuus saa valon ja varjot heijastumaan eri tavoin lattiapinnalle. Tämä saattaa antaa vaikutelman väriaihtelusta, joka on tuotteen ominaispiirre ja tyyppillistä erityisesti kudotuille pinnoille.



Jos tarvitset apua Bolon-lattian asennuksessa, älä epäröi ottaa yhteyttä
meihin osoitteessa: mirka.haikarainen@bolon.com mika.lehto@bolon.com