

# HÅLLBARHETSRAPPORT 2023



**BOLON**

# Innehållsförteckning

Namnet på denna rapport har ändrats för att stämma överens med rapportperioden 2023, inte publiceringsåret (2024). Redigerad 18.11.2024

Om Bolon	3
VD:n har ordet	4
Sammanfattning	5
Vår hållbarhetsresa	6
Mål och styrning	7
Klimat	10
Cirkulärt	15
Hälsa och miljö	19
Tillverkning	22
Socialt	27
Certifikat och regler	30
Appendix	32



## Om Bolon

Bolon är ett världsledande designföretag som utmanar en traditionell bransch. Ett familjeföretag i tredje generationen som startade med en djärv idé: att tillverka vävda mattor av spillmaterial. 75 år senare drivs vi fortfarande av innovation, passion och en stark vilja att skapa och utforska nya designdimensioner. Vi är alltid i rörelse framåt, för att förbättra, för att överraska och för att utforska ny, oväntad design.

Vi är passionerade. Vi tillhör dem som alltid följer sitt hjärta. De som aldrig står still. Vi är drömmare som får saker att hända. Ödmjuka och samtidigt självsäkra. Vi finns över hela världen. Och vi är alltid jordnära. Vi tror på att skapa nya dimensioner genom att utmana konventioner och bryta barriärer.

Att designa fantastiska upplevelser är vår grej. Och vi gör allt för att hela tiden bryta ny mark. Det är därför vi

fortsätter att leverera kreativ vävd design, med ambitionen att bidra till attraktivare miljöer. Vi är Bolon och vi är innovatörer.

Människor över hela världen går på våra golv varje dag. Hela 92 % av all vår produktion går nämligen på export. Vi finns i dag på inte mindre än 61 marknader. Under 2023 var USA, Frankrike, Sverige, Tyskland och Finland våra allra största marknader. Vi omsatte 314 miljoner svenska kronor i fjol och fortsatte, likt tidigare år, att stärka vår position som ett ledande, globalt designvarumärke som producerar och marknadsför golv.

OMSÄTTNING	<b>314M</b>
MARKNADER	<b>61</b>
ANSTÄLLDA	<b>98</b>

## VD:n har ordet

I över 20 år har vi minskat miljöpåverkan av våra golv steg för steg. Vi är stolta över att vårt hållbarhetsarbete omfattar alla våra produkter och inte bara utvalda kollektioner. För vi vet att återvunnet material är lösningen för både klimat och cirkularitet.

Bolon är ett modigt företag, som vågar sticka ut och vågar investera i rätt kompetens för att pusha både oss själva och återvinning i designbranschen framåt. Under 2023 har vi fokuserat på hållbar innovation, och jag ser med stolthet fram emot 2024 när vi implementerar resultatet av fjolårets hårda arbete.

På bara några år har vi ökat mängden återvunnet material rejält genom att göra det vi alltid har gjort: sett potential i återvunna material – samtidigt som vi fortfarande har marknadens snyggaste designgolv.

Som innovatörer fortsätter vi vårt ambitiösa arbete mot vår vision: att erbjuda marknaden djärv innovation för en hållbar designupplevelse!

Marie Eklund  
VD på Bolon



# Sammanfattning

## CIRKULARITET

- Alla våra produkter innehåller återvunnet material
- I genomsnitt används 48 % återvunnet material i våra produkter

## KLIMAT

- Vår produktion har 0 % klimatpåverkan
- Vi använder 100 % förnybar energi i all produktion

## INGA FARLIGA ÄMNEN

- Alla produkter är fria från ftalater
- Alla produkter är fria från tungmetaller
- Alla produkter uppfyller de tuffaste emissionskraven vid användning

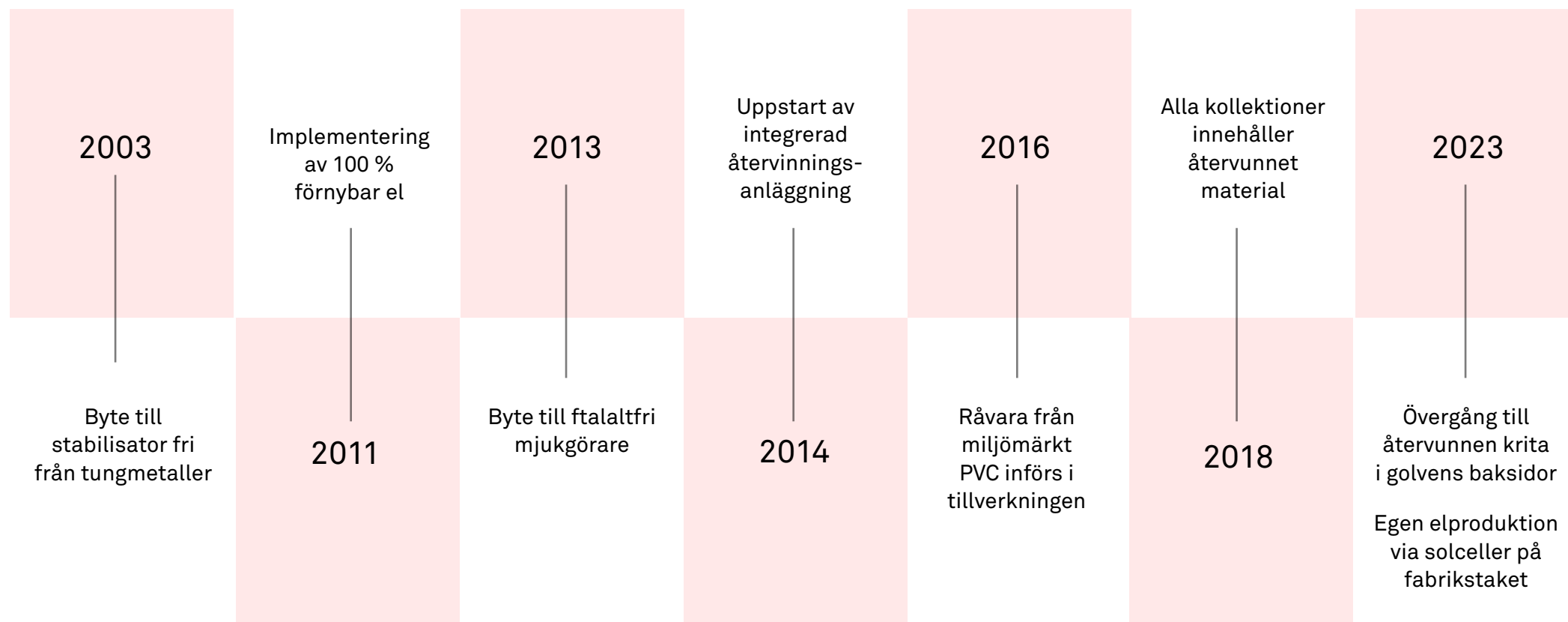
## LEVERANTÖRSKEDJAN

- 100 % av våra produkter tillverkas i Sverige
- 99 % av alla råvaror kommer från EU
- 77 % av materialen kommer från svenska leverantörer
- 100 % av PVC-råvaran kommer från miljömärkt tillverkning

## SOCIALT

- Alla medarbetare har hälso- och sjukvård samt andra sociala förmåner
- Alla medarbetare får organisera sig fackligt – utan några restriktioner
- Alla medarbetare hos oss omfattas av ett kollektivavtal
- Vi är ett jämlikt företag. I dag är 44 % av våra medarbetare kvinnor och 67 % av cheferna är kvinnor.

## VÅR HÅLLBARHETSRESA 2003 – 2023





## Mål och styrning

Vi har analyserat hur vi påverkar vår omgivning och hur omgivningen påverkar våra affärer. Det är tydligt att hållbarhet blir allt viktigare för våra kunder samtidigt som olika typer av regleringar utökas som direkt eller indirekt påverkar oss. Framför allt har vi fokuserat på klimat och cirkularitet. Inom dessa områden har vi fastställt ett styrande mål som vi kallar "vårt löfte". Inom områden som rör hälsa och miljö har vi bedrivit ett målmedvetet arbete under en längre tid och rensat ut riskabla tillsatser.

Intresset för och kraven på hållbarhet ökar på flera av våra viktiga marknader. Därför är det betydelsefullt för oss att transparent redogöra för våra produkters miljöpåverkan och stärka upp med olika typer av tredjepartscertifieringar, för att tydligt visa på ett kontinuerligt arbete mot minskad miljöpåverkan.

Vår vision är att erbjuda produkter som är en del av cirkulära materialflöden, är ofarliga för människa och natur samt helt utan klimatpåverkan.

Utifrån visionen har vi formulerat följande mätbara mål: senast 2028 ska alla våra produkter vara 50 % cirkulära med halva dagens klimatavtryck. För att ha kontroll över och kunna styra vårt hållbarhetsarbete har vi definierat nyckeltal som mäts månadsvis och följs upp årsvis.

Våra produkter är fria från farliga ämnen och har låga emissioner under hela deras livslängd. Det är något vi vidmakthåller genom noggranna kontroller av alla typer av råvaror och uppföljande kontroller vid tillverkning.

Våra mål integreras i verksamheten – från forskning och utveckling till produktion och försäljning. Hållbarhetsmålen och arbetet med att nå dem är regelbundet på agendan på våra ledningsgruppsmöten.

Vår resa mot ökad hållbarhet handlar om att steg för steg förbättra alla våra golv och mattor. Vi har valt bort att ha en speciell ”grön kollektion”. Alla våra produkter genomsyras helt enkelt av samma hållbarhetsprestanda.

Vi får tydliga signaler från många marknader att hållbarhet är av stor betydelse. Det är framför allt stort fokus på klimatpåverkan och cirkulära produkter. Det gör att vi med vår satsning på hållbarhet ser en stor potential i att kunna stärka vår position på marknaden – samtidigt som vi minskar våra produkters miljöpåverkan.

Vi har inrättat ett system för att säkerställa att genomförandet och utvecklingen av vårt hållbarhetsarbete går i rätt riktning.

**Systemet består av tre delar:**

- i. **Policy – vision och strategi**
- ii. **Styrning**
- iii. **Dokumentering**

Policyn baseras på genomförda riskanalyser relaterade till affärsmöjligheter inom hållbarhet. Vår policy består av vision, omfattning och mål för hållbarhetsarbetet.

Styrningen beskriver hur alla delar av vårt företag bedriver och säkerställer hållbarhetsarbetet.

Dokumentering sker på alla nivåer – allt från styrgruppsprotokoll till enskilda data som kontinuerligt samlas in.





## BOLONS HÅLLBARHETSSTYRNING

### Styrgrupp för hållbarhet

Denna grupp är på allra högsta nivå och består av vd, styrelseordförande, ägare, produktionschef och hållbarhetschef. Styrgruppen träffas en gång i kvartalet för att utvärdera, fatta beslut och driva hållbarhetsarbetet framåt. Allt arbete utgår från visionen och strategin i vår hållbarhetspolicy.

### Hållbarhetsavdelning

Ansvarar för att analysera, organisera och driva det operativa miljöarbetet. Hållbarhetsavdelningen följer varje månad upp definierade mål och säkerställer dokumentation av betydelsefulla data och nyckeltal. Allt sammanställs i företagets system och rapporteras regelbundet till ledningsgruppen. Avdelningen

ansvarar också för uppföljning mot leverantörer gällande hållbarhetskrav samt kartläggning av risker i leverantörskedjan.

### Tillverkning

Vår tillverkning måste leva upp till krav från lokala myndigheter. Vi har kvalitetsansvariga inom tillverkningen som ansvarar för att dessa krav uppfylls och att all hantering av material sköts på ett korrekt sätt. Alla miljödata från vår tillverkning rapporteras in i hållbarhetsavdelningens system för dokumentering.

### Produktefterlevnad

Våra produkter påverkas av både regulatoriska krav och krav som vi ålagt oss själva genom en rad olika

certifikat och deklARATIONER. När det gäller produktefterlevnad har vi en certifieringsexpert och en styrgrupp för utveckling och uppföljning av olika typer av certifikat.

### Försäljning och marknad

Utifrån data och underlag från hållbarhetsavdelningen skapar vi trovärdig marknadskommunikation, ofta med hänvisning till standarder och säkra källor. Inför produkt-lanseringar där hållbarhet ingår i kommunikationen, granskas allt marknadsföringsmaterial för att säkerställa att det uppfyller krav på vederhäftig hållbarhetskommunikation.



## Klimat

Klimatfrågan är i dag högst upp på hållbarhetsagendan. Sedan FN:s klimatomöte i Paris 2015 har världen beslutat sig för att senast 2050 nå nettonollutsläpp av växthusgaser. För att detta ska bli verklighet behöver klimatutsläppen halveras redan till 2030. Alla aktörer behöver göra sin del. Vi på Bolon är proaktiva och har som mål att senast 2028 ha halverat klimatutsläppen i hela vår värdekedja från råvaror till efter användning.

## Golvens klimatavtryck

På våra marknader efterfrågas det allt oftare information om hur stort klimatavtryck våra golv gör. Klimatavtrycket tas fram genom tredjepartscertifierade Miljövarudeklarationer (EPD). Dessa standardiserade och certifierade deklarerationer fastställer en produkts miljöpåverkan genom hela värdekedjan. Vi tog fram våra första EPD:er redan 2016 och uppdaterade dem under 2021. Klimatavtryck enligt EPD-standarden finns för alla våra golv ute på marknaden.

Den svenska myndigheten Boverket har sedan 2022 ställt som krav att byggprodukter ska ha EPD:er. Byggnadscertifieringar där EPD ingår ger fördelar bland annat i miljöcertifieringssystemet LEED (Leadership in Energy and Environmental Design) som uppmuntrar användningen av byggprodukter med livscykelinformation. Detsamma gäller för BREEAM (BRE Environmental Assessment Method) som även det är ett

certifieringssystem för att bedöma miljöprestanda i byggnader.

## Återvinning vs klimatpåverkan

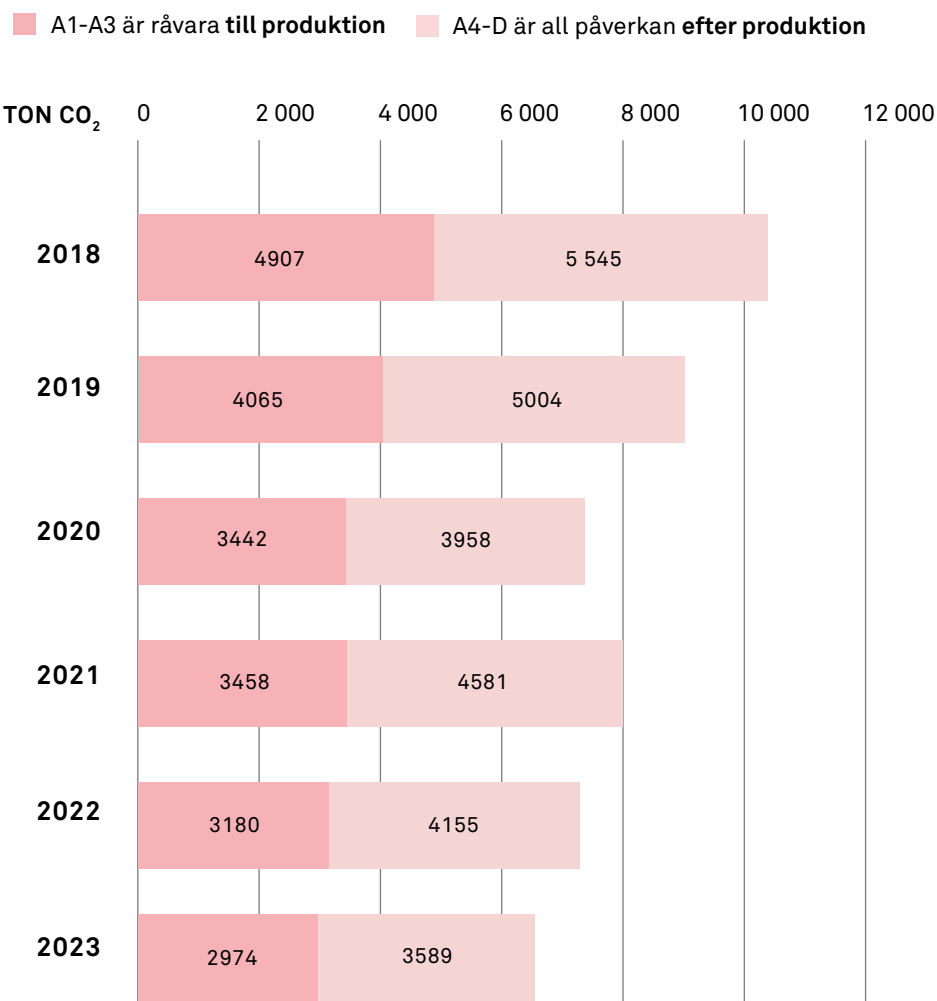
Det finns en stark koppling mellan återvunnet material och klimatpåverkan. Varje kilo återvunnet material ger oss möjlighet att minska vår klimatpåverkan med upp till två kilo koldioxid. Vi kommer att fortsätta öka andelen återvunna råvaror i våra produkter för att på så vis ytterligare minska vår klimatpåverkan.

Mellan 2018 och 2023 har vi minskat vår årliga klimatpåverkan med 3 890 ton genom framför allt en ökad mängd återvunnet material i våra produkter. Den klimatpåverkan som är svårast att reducera är den del som uppstår efter tillverkning. Så som transport till kund, installation, användning och omhändertagande av uttjänta golv. Dessa aktiviteter stod för 55 % av de totala klimatutsläppen under 2023.

Fig. 1

## Totala CO<sub>2</sub>-utsläpp över hela värdekedjan

Not: Enligt EPD-standard





## ÅTGÄRDER UNDER 2023 FÖR MINSKAD KLIMATPÅVERKAN

Under 2023 har vi jobbat aktivt med att utveckla, testa och utvärdera återvunna och biobaserade material för att ytterligare kunna minska vår klimatpåverkan. Dessa nya materiallösningar kommer att användas i produktionen under Q1 2024.

Vi byter all fossilbaserad PVC i golvet baksida mot återvunnen PVC. Det resulterar i ett negativt klimatavtryck.

Dessutom byter vi all fossilbaserad PVC i golvet väv mot BIO-sourced PVC, vilket också bidrar till ett negativt klimatavtryck.

Vi adderar även förnybar energi genom vår solcellsanläggning. Även detta ger ett negativt klimatavtryck.

Dessa åtgärder har stor inverkan på de klimatavtryck som våra golv genererar när det gäller material och tillverkning. Vi använder fortfarande olika tillsatser som orsakar viss klimatpåverkan, men tack vare de satsningar som nämns här ovan så får vi klimatneutrala golv under 2024.



### Resan mot vårt klimatmål

Vi har valt att indexera våra klimatutsläpp och ha 2018 som bas med målet att halvera utsläppen fram till 2028. I grafen härintill finns också omsättningsindex som även det utgår från 2018. Det som redovisas är hur vårt klimatavtryck har förändrats mellan 2018 och 2023.

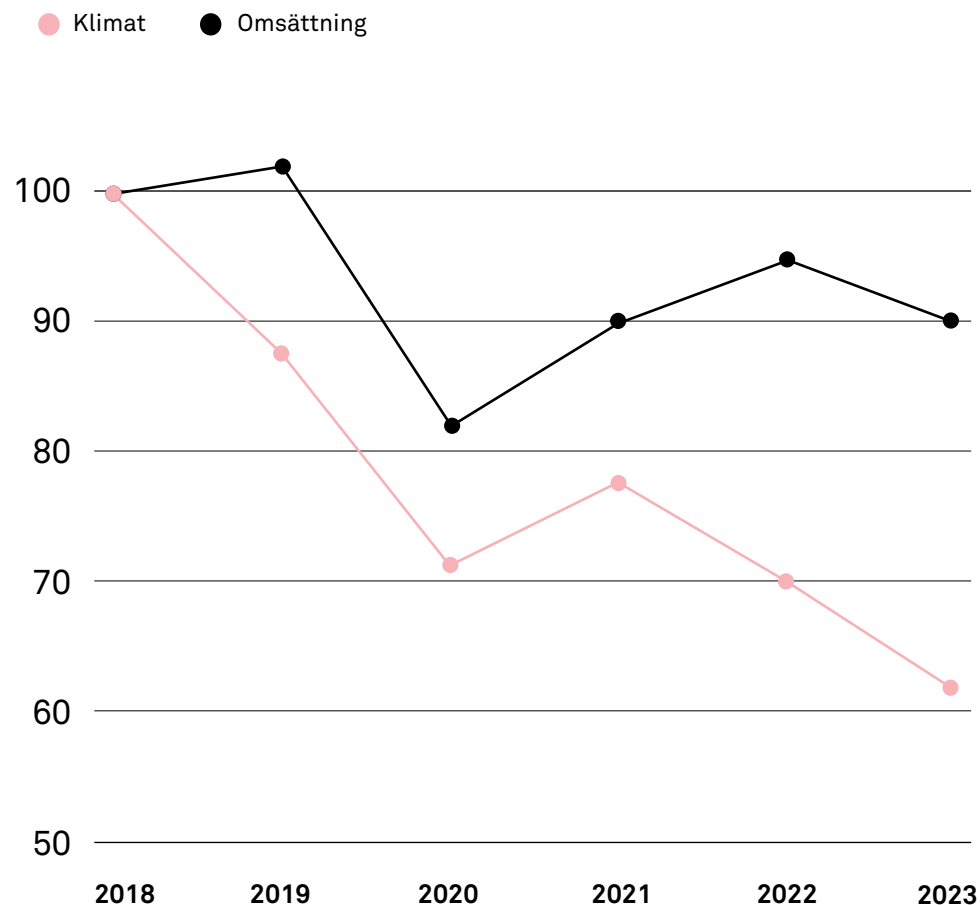
Totalt sett har vår klimatpåverkan minskat med 37 % från 2018 till 2023.

Det innebär att vi redan närmar oss en halvering av vår klimatpåverkan jämfört med 2018.

Vi har valt att ställa vår klimatpåverkan gentemot vår omsättning. På så sätt kan vi se hur vi ökar vår försäljning samtidigt som klimatutsläppen går ner. Vi mäter även kilo koldioxid i förhållande till omsatt krona, något som stärker bilden av att vår tillväxt är frikopplad från klimatutsläppen.

Fig. 2

### Klimatindex vs omsättningsindex





# 30 %

Den totala nedgången av koldioxidutsläpp per omsatt krona mellan 2018 och 2023

Fig. 3

Kg CO<sub>2</sub> per omsatt krona

ÅR	KG CO <sub>2</sub> / SEK
2018	0,030
2019	0,025
2020	0,026
2021	0,026
2022	0,022
2023	0,021

Sett ur ett ekonomiskt perspektiv på koldioxidutsläpp per omsatt krona kan vi se en tydlig nedgång jämfört med 2018. Totalt har vi haft en nedgång med 30 %.

# Cirkulärt

Det råder ett allt större intresse för cirkulär ekonomi och cirkulära flöden. Både länder och regioner så som EU fokuserar på att minska avfallet genom att driva utvecklingen mot cirkulära materialflöden. Samma trend återfinns hos våra kunder på olika marknader. Det finns också en tydlig koppling mellan materialflöden och klimatpåverkan där cirkularitet blir en del av lösningen på klimatkrisen. I grund och botten handlar det om att styra utvecklingen från linjära materialströmmar, som alltid leder till stora mängder avfall, mot cirkulära flöden och noll avfall där uttjänta material tas om hand och blir nya resurser. Redan 2014 började vi

vår strategiska satsning mot cirkulära produkter genom att bygga en egen återvinningsanläggning i direkt anslutning till vår fabrik.

Vi bedriver ett aktivt arbete för att röra oss från det linjära till det cirkulära. Vi letar och samlar ihop allt större mängder avfall som ny råvara samtidigt som vi utvecklar möjligheter för att kunna ta tillbaka egna uttjänta golv för att återanvända dem som material i nya golv. Arbetet med att ta tillbaka uttjänta golv är en affärsmässig utmaning. Dels för att vi behöver utveckla system för återtag, dels för att våra golv har en lång livslängd med 10–15 års garanti.

Vår styrka är att vi redan har en egen återvinningsanläggning i gång. För att snabba på hållbarhetsresan har vi börjat ta tillbaka redan lagda golv.

2020 nådde vi ett viktigt delmål i och med att det finns återvunnet material i alla våra produkttyper och kollektioner. Vi har helt enkelt valt bort att ha vissa ”gröna golv” – samma miljöprestanda genomsyrar i stället alla kollektioner. Volymerna av återvunnet material ökar stadigt och därmed också den miljönytta som vår verksamhet bidrar till. Vi ser detta som något unikt. Vilka produkter våra kunder än väljer så gör de miljömässiga bra val.

## ÅTERVUNNA MATERIAL

Under 2023 har vi utvecklat vår strategi för återvinning. Det har resulterat i att vi har fått ökade mängder återvunnet material. Vi började 2014 med att återvinna eget produktionsavfall i stället för att låta det gå till förbränning och bidra till resursslöseri och klimatpåverkan. Vårt nästa steg blev att köpa produktionsavfall från andra fabriker. Allt detta avfall har processats i vår återvinningsanläggning och blivit till baksidor på nya golv.

Under 2023 har vi i samarbete med våra råvaruleverantörer börjat övergå till återvunna råvaror. Denna sorts råvaror köps in av leverantörerna och bearbetas sedan till det material som vi behöver. Genom att ta detta aktiva grepp har vi kraftigt minskat

mängden jungfruliga råvaror i tillverkningen. Exempel på avfall som vi köper in är återvunnen krita från tillverkning av marmorskivor och återvunnen PVC från tillverkning av rör och fönsterkarmar. Detta innebär att vi under Q1 2024 kommer ha 100 % återvunnen krita och återvunnen PVC i våra golvs baksidor.

Under 2023 har vi också fattat beslut om att övergå till BIO-sourced PVC i all väv. Råvaran till BIO-sourced PVC som vi använder är avfall från pappersmassaindustri.

Resultatet av allt detta arbete innebär att vi under 2024 kommer tillverka golv och mattor som består av en övervägande majoritet återvunnet material.





Med de åtgärder som beslutats och påbörjats under 2023 kommer vi redan under 2024 att nå vårt mål.

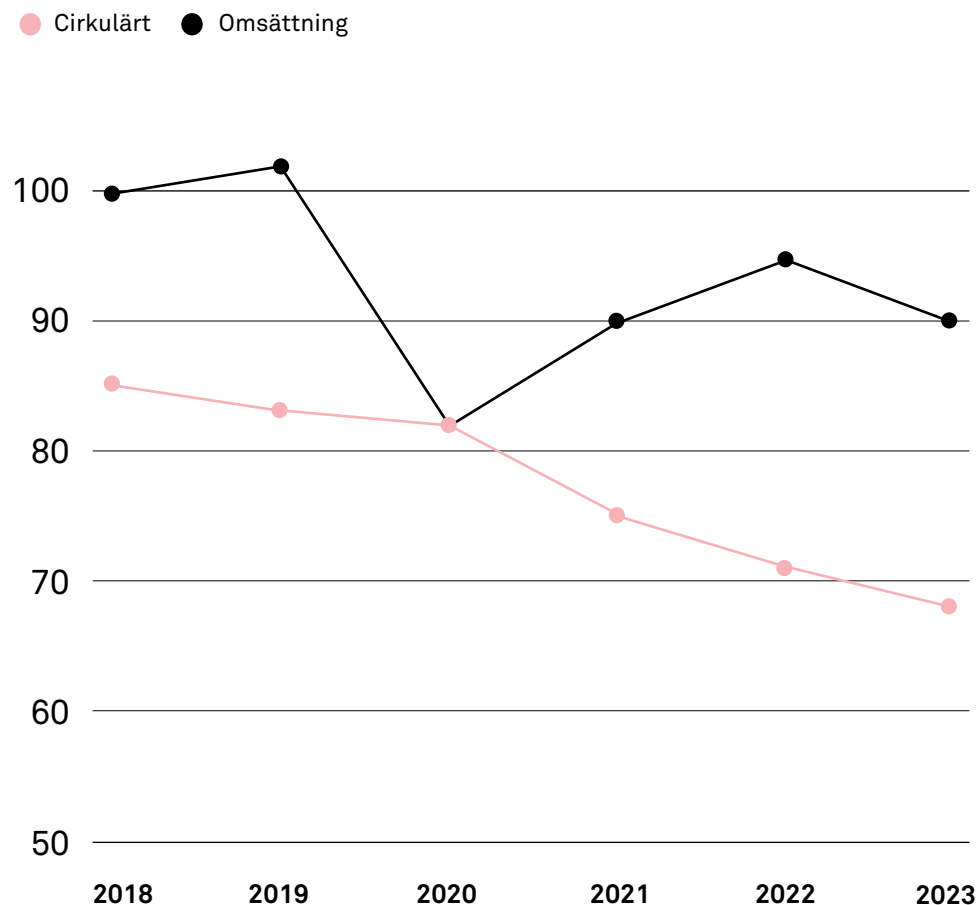
### Cirkulationsindex

För att visa hur mycket återvunnet material vi använder av den totala mängden råvaror har vi skapat ett cirkulationsindex där 100 är helt linjärt och noll är helt cirkulärt. Vårt index har gått från 85 till 68 mellan 2018 och 2023. Målet är att vi 2028 ska komma ned till ett index på 50.

Med de åtgärder som beslutats och påbörjats under 2023 kommer vi redan under 2024 att nå vårt mål. Cirkulationsindexet relateras också till ett omsättningsindex som startåret 2018 fick siffran 100.

Fig. 4




### Cirkulärt index vs omsättningsindex



**Not:** Återvinningsdata baseras på årsmedelvärden av materialflöden i fabriken

Fig. 5

## Andelen återvunnet material i våra golv 2020 – 2023

		2020	2021	2022	2023
RULLVARA		18 %	20 %	22 %	43 %
TILES		24 %	28 %	31 %	50 %
AKUSTISKA TILES		27 %	30 %	32 %	50 %
MEDELVÄRDE		23 %	26 %	28 %	48 %

## Återvunnet material i våra produkter

Under 2023 har återvunnet material ökat i samtliga produkttyper. Från och med den 1 oktober 2023 köper vi återvunnen krita direkt till återvinningen samt iblandat i granulat, vilket köps från en leverantör. Det gör att vi från och med Q4 2023 säljer golv som i genomsnitt består av 48 % återvunnet material.

## Hälsa och miljö

Utsläpp och spridning av miljöfarliga ämnen har länge varit viktiga frågor i vårt samhälle. Detta är också viktigt för kunder som köper våra produkter och alla som går på golven och mattorna. Vi fokuserade tidigt på farliga ämnen i vårt miljöarbete. Redan för 20 år sedan tog vi bort alla tungmetaller som då var vanliga som stabilisatorer i plast. Sedan 2014 är våra golv helt ftalatfria. De ftalater som tidigare användes i golv är sedan 2020 förbjudna inom EU.

Att ha helt giftfria produkter är av stor betydelse för att kunna skapa en cirkulär ekonomi där gamla golv blir

till nya resurser. För våra kunder är det också viktigt med vetskapen om att våra produkter har mycket låga emissioner.

I vårt hälso- och miljöarbete fokuserar vi till stor del på de kemikalier som används som tillsatser för att skapa rätt egenskaper och uttryck. Vidare kartlägger och analyserar vi utsläppen från vår fabrik samt de emissioner som uppstår under tiden som våra produkter används.

Utmaningen framöver är att hitta återvunna material som är fria från farliga ämnen. Varje ny återvunnen

råvarukälla kontrolleras och följs upp för att säkerställa att inga farliga mjukgörare eller tungmetaller ingår. Ju fler återvunna strömmar desto mer kontrollarbete krävs.

Vårt långsiktiga mål är att tillverka golv och mattor som är ofarliga för både människa och miljö. Därför strävar vi hela tiden efter att använda oss av tillsatser som är fria från EU:s riskfrassystem för kemikalier.

### Tillsatser

Tillsatser har stor betydelse under såväl produktionsprocessen som för produktkvaliteten. Mjukgörare som Mesamol® och DOTP tillhör den största gruppen av tillsatser som används i stället för de farliga ftalaterna. Som stabilisatorer används i dag kalcium/zink och sojabönsolja i stället för den farliga tungmetallen bly. För att ge våra produkter stabilitet och andra viktiga egenskaper tillförs glasfiber, polyestertråd och polyesterfilt.

Utöver att vi lever upp till EU:s förordning REACH för kemikalier, registreras våra produkter i det svenska BASTA-systemet ([www.basta.se](http://www.basta.se)). BASTA går längre än lagstiftningen och omfattar både kemiska produkter och varor.

### Vår resa mot ofarliga tillsatser

2003	Utfasning av bly som stabilisator
2013	Utfasning av ftalater som mjukgörare

Fig. 6

### Våra tillsatser

KOMPONENT	SPECIFIKATION	VIKTPROCENT
Mjukgörare	Mesamol® (Alkylsulfonsyrafenyl-ester)	2,5 - 10 %
Mjukgörare	DOTP	2,5 - 10 %
Stabilisator	Kalcium/Zink	<1 - 2,5 %
Stabilisator	Sojabönsolja	<1 %
Pigment	Flertalet beroende av vilka färger i kollektionen	<1 %
Armering	Glasfiber	1 - 2,5 %
Armering	Polyestertråd	1 - 2,5 %
Filtbaksida*	Polyesterfilt (90 % återvunnen)	10 - 25 %

\*endast i produkttypen akustik-tiles

Fig. 7

## Emissionscertifikat

FloorScore	Internationell	Strikta krav på låga emissioner. Ger poäng i LEED, BREEAM, WELL
French VOC	Frankrike / Internationell	En fransk obligatorisk emissions- certifiering. Ger ranking i olika nivåer. Bolon har A+ som är den bästa rankingen.
Green TAG PHD	Australien / Internationell	Fokus på kemikalier och hälsa
M1	Finland / Internationell	Tuffa krav på låga emissioner i slutprodukten
NAAF	Norge	Tuff medlemsmärkning hos Norges astma- och allergiförbund

**Emissioner under användning**

Vi testar våra golv enligt internationella standarder för emissioner som kan uppstå under ett golvs hela livslängd.

Vi har flera olika certifieringar när det gäller emissioner och hälsa, för att på så vis kunna leva upp till de system och krav som finns på olika marknader. Vi klarar de striktaste kraven, det vill säga mindre än 0,5 milligram/m<sup>3</sup> luft för flyktiga kolväten (TVOC). Det innebär i sin tur att våra golv kan användas i alla miljöer.



## Tillverkning

All vår tillverkning sker i Ulricehamn i Sverige. Hela fabriken är en torr anläggning, vilket innebär att vi inte hanterar några vätskor förutom vatten som luftfuktare för att förhindra statisk elektricitet. Vi har ett slutet, cirkulärt vattensystem för kylning utan tillsatser. Vattnet tas från djupborrade brunnar där det kyls ned innan det kyler vår anläggning.

Hela fabriksanläggningen är klassad som anmälningspliktig verksamhet (klass C) och kommunen

är tillsynsmyndighet. Mellan varje tillsyn gör vi en egenkontroll för att kontrollera vår verksamhets inverkan på människa och natur. Vi har inte fått några anmärkningar och har heller aldrig haft några tillbud som hotat omgivande miljö. En kvalitetsansvarig på fabriken säkerställer att vi upprätthåller våra tillstånd och följer gällande lagar och regler.

Fig. 8

## Utsläpp från fabriken (mäts vart tredje år)

2018  
**273**  
TOTALT KG  
KOLVÄTEN

2021  
**166**  
TOTALT KG  
KOLVÄTEN

**Utsläpp**

Vi mäter – regelbundet och i linje med gällande tillstånd – våra utsläpp till luft via vår ventilationsanläggning. Dessa utsläpp summeras i totalt antal kilon kolväten per år. Vi har generellt mycket låga utsläppsnivåer. Den senaste mätningen visar att vi släpper ut mindre än 0,5 kilo kolväten per dag.

**Energi**

Vi använder oss av förnybar och certifierad el samt el från egen solcellsanläggning, vilket gör hela vår produktion klimatneutral. Det finns inga utsläpp från förbränning av gas eller andra fossila bränslen. Värme produceras av värmepumpar. 2023 uppgick fabriken och huvudkontorets energiförbrukning till 3 777 mWh. Från april till december genererade vi 853 mWh egenproducerad el. Det resulterade i en besparing på 317 ton CO<sub>2</sub> eftersom vi bidrog till att trycka bort fossil energi från marknaden.



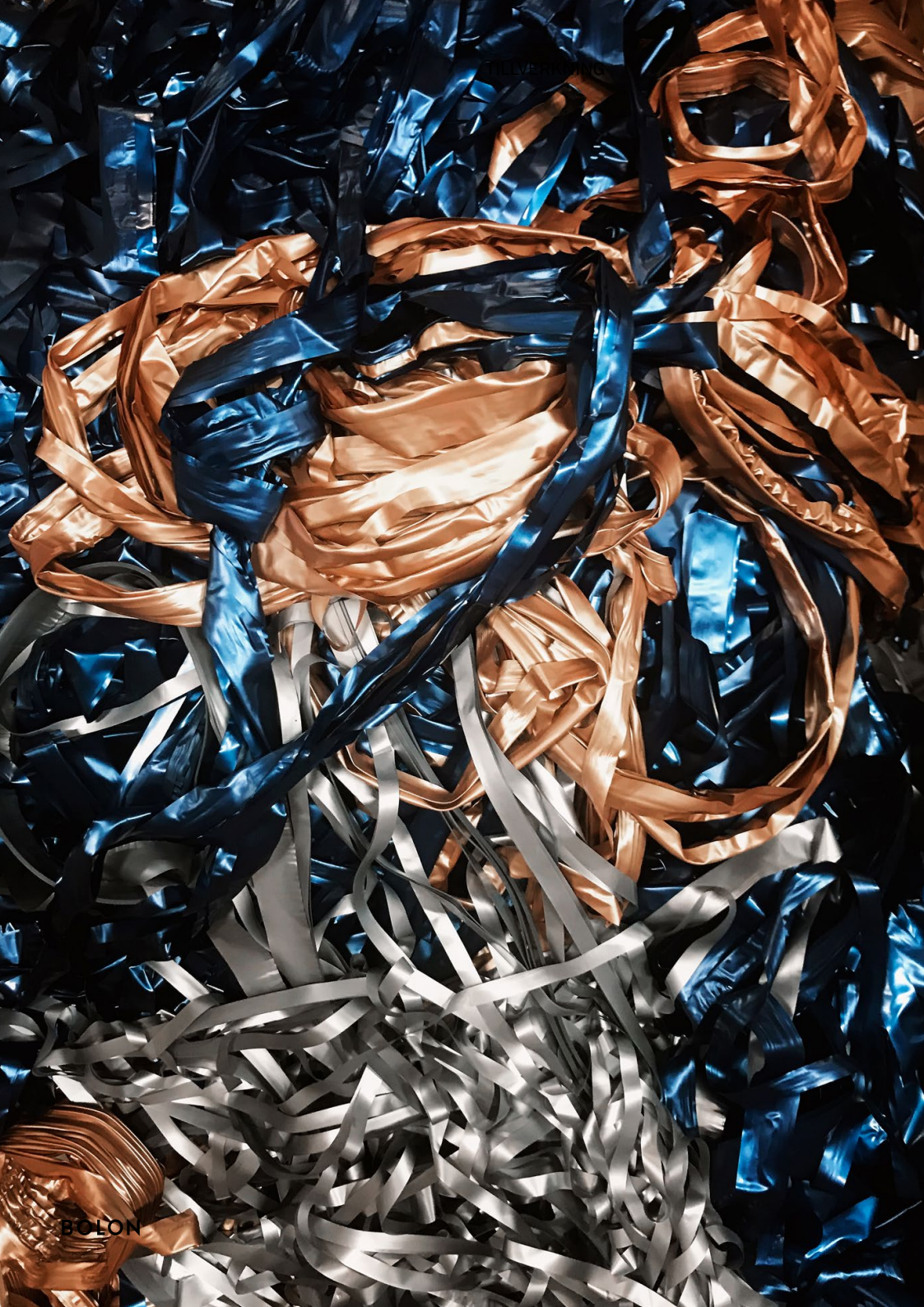
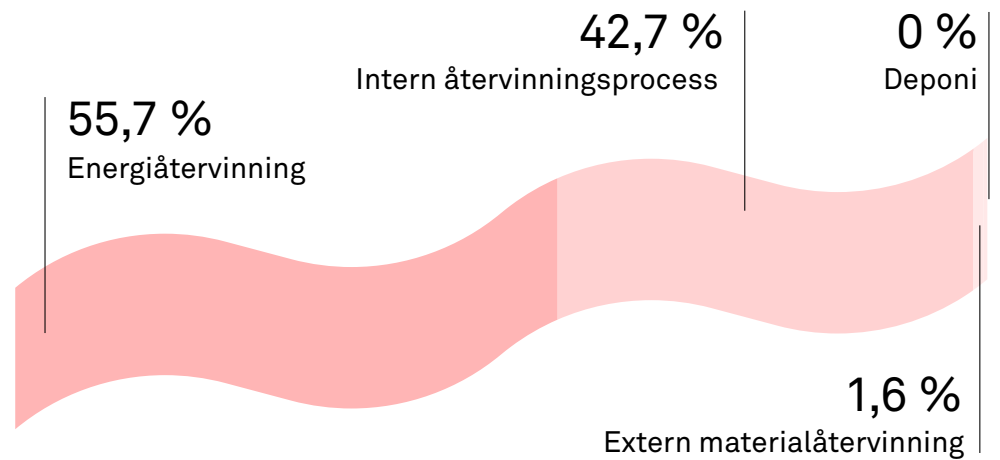


Fig. 9

## Produktionsrelaterat spill



### Avfall

Vår produktion genererar biprodukter som vi tar hand om enligt följande:

1. **Intern materialåtervinningsprocess**
2. **Extern materialåtervinning**
3. **Extern energiåtervinning**
4. **Avfall till deponi**

100 % av vårt produktionsavfall tas om hand genom material- eller energiåtervinning. Inget avfall gick till deponi under 2023.

Målet är att öka materialåtervinningen från det produktionsspill som i dag går till förbränning och att alltid ha mindre än 0,5 % spill som går till deponi.

Totalt användes 2 950 ton material till golvproduktion och 100 ton till förpackningar under 2023. Vi producerade 930 000 m<sup>2</sup> golv och mattor.



### Våra råvaror

Våra golv består av PVC-polymer som håller ihop hela golvet samt skapar den väv och design som vi är kända för. Fyllmedel används för att skapa den vikt, stadga och volym som vi vill ha. Sedan tillförs förstärkningsmaterial och olika tillsatser.

\* Ett genomsnitt för rullvara och tiles

Fig. 10

### Fördelning av materialinnehåll \*

45 %

KRITA

0,2 %

PIGMENT

2,2 %

FÖRSTÄRKARE

16 %

MJUKGÖRARE

2 %

STABILISERING

34 %

PVC

## Leverantörer

Vi vill vara nära våra leverantörer av material. Inte mindre än 77 % av allt inköpt material kommer från svenska leverantörer. 1 % av vårt material köps från leverantörer utanför EU.

Vi ställer även krav på våra Tier 2-leverantörer att den PVC-råvara som de förser våra leverantörer med ska vara miljömärkt och kontrollerad av tredje part.

Vi har undersökt hur våra leverantörer arbetar med hållbarhet och kan konstatera att en stor majoritet har ett hållbarhetsarbete på plats. Utöver detta ställer vi specifika krav på återvunna råvaror och bioråvaror som har stor påverkan på våra mål.

Fig. 12

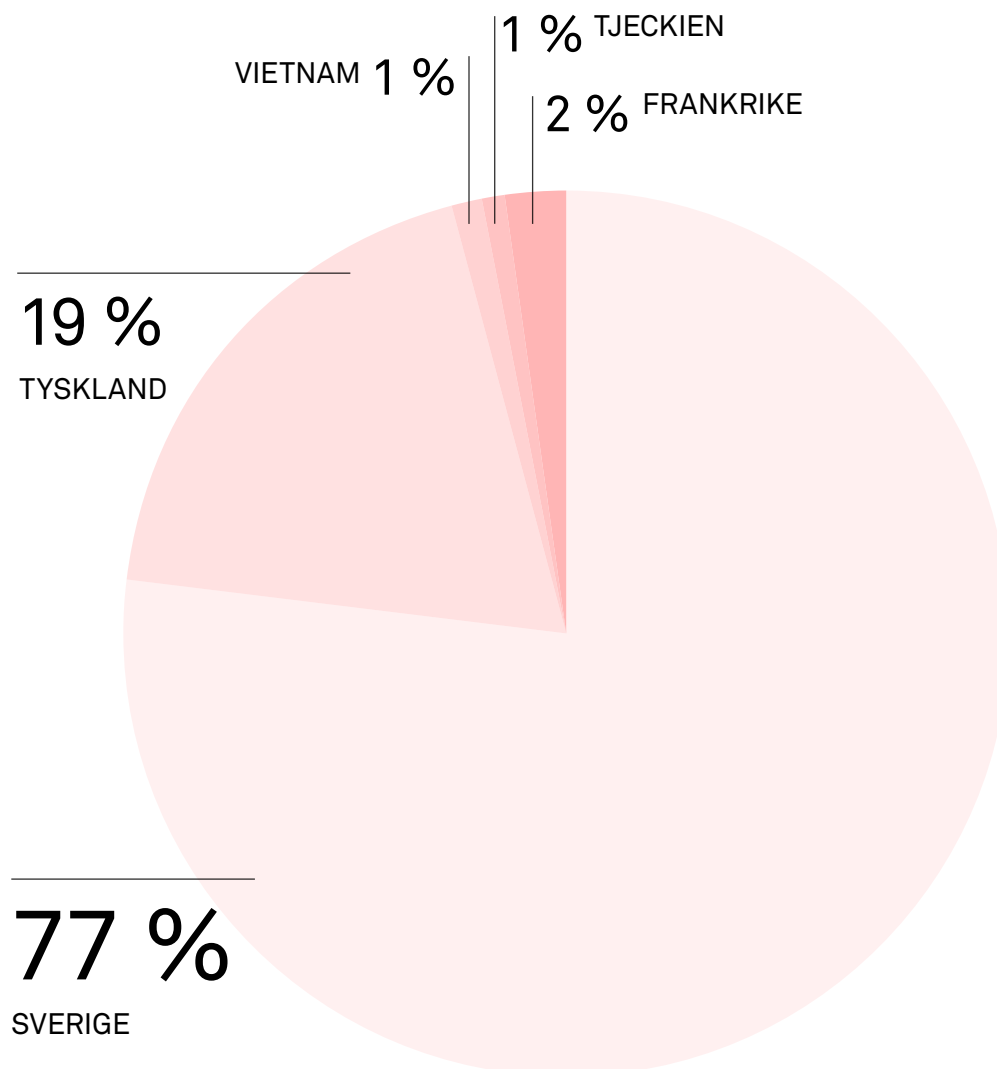
## Leverantörers hållbarhetsarbete

Hållbara områden	Råvara*	Förpackning*	Speditör
Tillhandahåller klimatdata	73 %	50 %	100 %
Hållbarhetsrapportering	55 %	33 %	83 %
Miljöpolicy	100 %	100 %	100 %
Social policy och/eller uppförandekod	100 %	100 %	100 %
Är certifierade ISO 9001 och/eller 14001	100 %	100 %	67 %

\* Kartläggningen täcker 99 % av råvaru- och förpackningsinköpen

Fig. 11

## Inköpsland för våra råvaror 2023



# Socialt

Vi är ett svenskt företag med både huvudkontor och all produktion i Ulricehamn. Vi säkerställer att de lagar som reglerar arbetsmiljö, arbetsförhållanden och arbetsrätt efterlevs. En stor andel av våra medarbetare är fackligt anslutna och alla anställda omfattas av kollektivavtal. Vi tillämpar reglerad arbetstid och 40 timmar i veckan räknas som heltid för alla. Vi har en personalhandbok som behandlar en lång rad åtaganden som företaget har gentemot alla medarbetare.

## Följande ämnen finns med i Bolons personalhandbok

---

Anställningsavtal

---

Anställningsformer

---

Arbetsmiljö

---

Arbetstider

---

Brandskydd

---

Fackförbund

---

Friskvårdsbidrag / Hälsa

---

Förmåner

---

Försäkringar

---

Jämställdhetsplan

---

Kärnvärden

---

Föräldraledighet

---

Lön

---

Organisation

---

Semester

---

Säkerhetsfrågor

---

Utbildning

---

Verksamhetspolicy

---



## Arbetsmiljöarbete

Vi lägger stor vikt vid god arbetsmiljö och säkerhet. På kontor samt i showroom och tillverkningslokaler prioriteras arbetsmiljön högt. En skyddskommitté bedriver ett kontinuerligt och systematiskt arbetsmiljöarbete. Kommittén består av representanter från arbetsgivarsidan samt skyddsombud och brandskyddsansvarig från fackförbund.

För att säkerställa en bra arbetsmiljö utför vi löpande skyddsronder under året. För produktionsenheten i Ulricehamn finns en utvärderingsplan där varje planeringsgrupp finns upptagen. Utfallet från genomförda skyddsronder finns dokumenterat i vårt service- och underhållssystem. Samtliga planeringsgrupper ska vid årets slut ha genomfört och dokumenterat regelbundna skyddsronder. För kontors- och utställningsytor utvärderas arbetsmiljön årligen genom

riskbedömningar i form av möten med personal från samtliga avdelningar. Arbetsmiljöarbetet för verksamheter och lokaler som ligger utanför företagets huvudsäte har under året utvecklats genom förbättrade rutiner avseende säkerhet och brand.

Skyddsronder utförs för att förebygga osäkra beteenden och olyckor. Om en olycka skulle inträffa görs en tillbudsrapportering av incidenten. Allt dokumenteras i bolagets service- och underhållssystem för att säkerställa att en åtgärd utförs, återrapporeras och ärendet avslutas. Under skyddskommittémöten presenteras alla incidenter med en handlingsplan för att förhindra att liknande tillbud inträffar igen. Det har skett ett fåtal lindriga tillbud under 2023. Samtliga händelser har hanterats och rapporteras enligt den beskrivna rutinen ovan.



## Jämställdhet

Vi har sedan länge bra balans mellan kvinnor och män. Såväl när det gäller totalt anställda i företaget som i ledningen och styrelsen. Under 2023 har 44 % av medarbetarna varit kvinnor. Mer än hälften av cheferna är kvinnor och styrelsen består av 80 % kvinnor.

Ur Bolons jämställdhetspolicy:  
*Män och kvinnor ska behandlas på lika villkor. De ska ges samma förutsättningar för de olika arbetsuppgifter som finns på företaget och behandlas lika både vid intern- och externrekryteringar samt vid personalutveckling och lönesättning. Alla anställda ska behandlas med respekt och med hänsyn till var och ens rättmätiga krav på integritet, oavsett kön, könsöverskridande identitet eller uttryck, etnisk tillhörighet, religion eller annan trosuppfattning, funktionsnedsättning, sexuell läggning eller ålder. Diskriminering i någon form är inte accepterat på Bolon.*

För att säkerställa en fortsatt bra balans mellan män och kvinnor har vi upprättat en jämställdhetsplan.

Alla medarbetare, oavsett roll eller position inom företaget, har genom sin anställning en privat sjukförsäkring som de kan utnyttja om behovet uppstår.

### Affärsetik

Vi värderar god affärsetik högt och har utformat en policy med handlingsplan för att motverka korruption och bestickning.

I gemensamma insatser gör vi riskanalyser och arbetar förebyggande för att bekämpa korruption. För oss är detta inte bara ett sätt att minimera risker och oetiska inslag på arbetsplatsen. Vi ser det också som en del av vårt samhällsansvar.

Fig. 13

## Jämställdhet

	Andel kvinnor i styrelsen	Andel kvinnliga chefer	Andel kvinnliga anställda
2020	80 %	70 %	47 %
2021	80 %	50 %	42 %
2022	80 %	67 %	41 %
2023	80 %	67 %	44 %

## Certifikat och regler

På de 61 marknader där vi bedriver verksamhet finns en lång rad olika frivilliga produktcertifieringar som både skapar trovärdighet och möter kundernas förväntningar och krav på våra golv. Dessa certifieringar rör inomhusmiljö, material och hållbarhet.

Vi är noga med att leva upp till alla regler och den lagstiftning som finns på alla våra marknader. Vi är i dag en global aktör som verkar på fem kontinenter. Våra produkter uppfyller undantagslöst alla regler på varje marknad. Tekniska specifikationer har utarbetats för varje produkt och

säkerhetsdatablad finns tillgängliga för varje material. All denna information uppdateras i takt med att våra produkter förändras.

Våra produkter och processer lever upp till kriterierna för de allra tuffaste certifieringarna. Dessa certifieringar, som utförs av en tredje part, är ett sätt för oss att vara transparenta och kommunicera att våra produkter och processer håller en hög miljö kvalitet.

Våra produkter uppfyller materialkraven för flera byggnadscertifikat som LEED, BREEAM och WELL.

För kemikalier har vi fått den svenska BASTA-deklarationen och när det handlar om emissioner under användningsfasen har vi tilldelats den internationella FloorScore-certifieringen.

Vi har även gjort miljödeklarationer (EPD) för alla kollektioner. En EPD utförs av tredje part och är en livscykelanalys baserad på ISO-standarder. Den visar resursförbrukning och miljöpåverkan för en produkts hela livscykel. Våra senaste EPD:er gjordes under 2021.

Fig. 14

## Sammanställning av certifikat och deklarerationer

CERTIFIKAT / DEKLARATION	REGION / LAND	DEKLARATION	MILJÖ- PRESTANDA	LUFTKVALITET / HÄLSA	KOMMENTAR
BASTA	Sverige	●	●		Strikta krav på kemikalieinnehåll.
BRE Global	Internationell		●		Rankning av produkten i olika nivåer. Bolon golv är rankade mellan A+ till A. En del av den internationella BREEAM-märkningen för byggnader.
Byggvaru- bedömningen	Sverige	●	●		Rankning i olika nivåer, våra produkter rankas som "Accepterad". Krav på kemikalieinnehåll samt vissa livscykelkriterier.
DGNB- navigator	Tyskland / Internationell	●			Baserad på ISO-standard. Ger hänvisning till mer hållbara material.
FloorScore	Internationell			●	Strikta krav på låga emissionsnivåer. Ger bl.a. poäng i LEED, BREEAM, WELL.
EcoProduct	Norge		●		Rankning i olika nivåer baserad på data i EPD.
Byggvarudeklaration - eBVD	Sverige	●			Branschgemensam databas. Denna data används bl.a. av Byggvarubedömningen och SundaHus.
EPD	Internationell	●			EPD-Environmental Product Declaration. Baseras på ISO-standarder.
FDES (EVEA)	Frankrike		●	●	Livscykelanalys enligt fransk standard. Inkluderar hälsa.
French VOC	Frankrike / Internationell			●	En fransk obligatorisk emissionscertifiering. Rankning i olika nivåer.
Best practice PVC	Australien / Internationell		●		Miljömärkning av tillverkningen av PVC råvaran.
Green Tag	Australien / Internationell		●		Bedömning utifrån livscykel. Rankning i olika nivåer.
Green Tag - PHD	Australien / Internationell	●		●	Fokus på hälsa och kemikalier.
Kretsloppsmärkning	Sverige	●			Deklaration av kemikalier i golvet med skötselråd och information om miljöriktig hantering efter användning.
M1	Finland / Internationell			●	Tuffa krav på låga emissioner i slutprodukten.
NAAF	Norge			●	Tuff medlemsmärkning av Norges astma- och allergiförbund.
SundaHus	Sverige		●		Rankning av olika material som ingår i byggnader.

# Appendix

FIGUR	BESKRIVNING	KÄLLA	SIDA
1	Totala CO <sub>2</sub> -utsläpp över hela värdekedjan	Enligt EPD standard. A1-A3 är råvara till produktion. A4-D är all påverkan efter produktion.	11
2	Klimatindex vs omsättningsindex	Produktionsdata, livscykeldata och ekonomisk omsättning	13
3	Kg CO <sub>2</sub> per omsatt krona	Produktionsdata, livscykeldata och ekonomisk omsättning	14
4	Cirkulärt index vs omsättningsindex	Produktion- och inköpsdata	17
5	Andelen återvunnet material i våra golv 2020-2023	Produktion- och inköpsdata	18
6	Våra tillsatser	Innehållsdeklaration. Finns tillgängligt för alla kollektioner.	20
7	Emissionscertifikat	Aktuella certifikat finns på bolon.com	21
8	Utsläpp från fabriken (mäts vart tredje år)	Luftmätning 2021 (mätning utförs vart tredje år. Utsläpp beräknas genom FID-mätning)	23
9	Produktionsrelaterat spill	Produktionsdata och statistik/fakturor från extern avfallshantering	24
10	Fördelning av materialinnehåll	Innehållsdeklaration. Finns tillgänglig för alla kollektioner.	25
11	Inköpsland för våra råvaror 2023	Inköpsdata	26
12	Leverantörers hållbarhetsarbete	Kartläggning genomförd 2023	26
13	Jämställdhet	Årsredovisning 2023	29
14	Sammanställning av certifikat och deklARATIONER	Aktuella certifikat finns på bolon.com	31
15	Fabriksflöden av material och energi	Produktionsdata, inköpsdata, mätdata.	33



# Appendix, övrig info

Fig. 15

## Fabriksflöden av material och energi

\* Utsläppet beräknas genom FID-mätning som görs vart tredje år

\*\* inkluderar ej träpall och förpackningsdetaljer

\*\*\* Huvudkontorets energianvändning inkluderas i resultatet

	Enhet	2020	2021	2022	2023
<b>Total produktion av golv</b>					
Producerat golv	m <sup>2</sup>	1 020 000	1 090 000	1 100 000	930 000
<b>Avfall</b>					
Deponi	ton	3	1	4	0
Energiåtervinning		448	420	521	371
Materialåtervinning		36	24	21	11
<b>Utsläpp till luft</b>					
Utsläpp till luft *	kg kolväte	x	166	x	x
<b>Vattenförbrukning</b>					
Luftbefuktning i fabrik	m <sup>3</sup>	1707	928	1067	964
<b>Materialanvändning</b>					
Jungfrulig råvara	ton	3500	3300	3250	2950
Återvunnen råvara		663	979	1129	1060
<b>Förpackningsmaterial **</b>					
Plast		14	7	15	7
Wellpapp		81	93	96	93
<b>Energianvändning</b>	MWh				
Fabrik och HQ ***		4800	4750	4520	3777

**BOLON**